

GARMIN[®]

STRIKER™ serien



Brukerveiledning

© 2015 Garmin Ltd. eller tilhørende datterselskaper

Med enerett. I henhold til opphavsretslovene må ingen deler av denne brukerveiledningen kopieres uten skriftlig samtykke fra Garmin. Garmin forbeholder seg retten til å endre eller forbedre produktene sine og gjøre endringer i innholdet i denne brukerveiledningen uten plikt til å varsle noen person eller organisasjon om slike endringer eller forbedringer. Gå til www.garmin.com for å finne gjeldende oppdateringer og tilleggsinformasjon vedrørende bruk av dette produktet.

Garmin®, Garmin-logoen og Ultrascroll® er varemerker for Garmin Ltd. eller tilhørende datterselskaper som er registrert i USA og andre land. Garmin ClearVü™ og STRIKER™ er varemerker for Garmin Ltd. eller tilhørende datterselskaper. Disse varemerkene kan ikke brukes uten uttrykkelig tillatelse fra Garmin.

Follow the leader.®

Innholdsfortegnelse

Innledning	1
Taster på enheten	1
Kontakte Garmin® produktsupport	1
Velge svingertype	1
Zooming på STRIKER 4	1
Panorering på STRIKER 4	1
Justere bakgrunnslyset	1
Justere fargemodusen	1
Innstilling av toner	1
Innhenting av GPS-satellittsignal	1
Startskjerm	1
Tilpasse skjermbildet Hjem	1
Tillegging av nytt oppsett i skjermbildet Hjem på STRIKER 5 eller 7	2
Legge til ny layout på startskjermen	2
Tillegging av Tall-skjerm bilde	2
Tall	2
Tillegging av skjermen Datadiagrammer	2
Datadiagrammer	2
Ekkolodd	2
Ekkolodd i full skjerm	2
Garmin ClearVü Ekkoloddvisning	2
SideVü Ekkoloddvisning	3
Delt skjerm-frekvens	3
Flasher	3
Split-zoomvisning	3
Midlertidig stansing av ekkolodd	4
Oppretting av veipunkt på ekkoloddskjermbildet ved hjelp av gjeldende posisjon	4
Oppretting av veipunkt på ekkoloddskjermbildet ved hjelp av en annen posisjon	4
Justering av zoom	4
Låse skjermen til bunnen av sjøen	4
Ekkoloddfrekvenser	4
Valg av frekvenser	4
Oppretting av frekvensforhåndsinnstilling	4
Ekkoloddforsterkning	4
Angi forsterkningen automatisk	4
Manuell innstilling av forsterkning	4
Justering av dybdeskala	4
Ekkoloddoppsett	5
Visning og justering av dybdelinje	5
Angi rullehastighet	5
Justering av bunnsøkgrense	5
Innstillinger for ekkoloddutseende	5
Innstillinger for støyavvisning for ekkolodd	5
Innstillinger for overleggstill	6
Veipunkter	6
Markere gjeldende posisjon som et veipunkt	6
Oppretting av veipunkt et annet sted	6
Redigere et lagret veipunkt	6
Markering og navigering til en MOB-posisjon (mann over bord)	6
Navigere til et veipunkt	6
Måling av avstand på kartet med veipunkter	6
Sletting av veipunkt eller en MOB	6
Slette alle veipunkter	6
Dele veipunkter og ruter på tvers av enheter	6
Innstillinger for kart med veipunkter	6
Ruter	7
Opprette og navigere etter en rute ved hjelp av kartet med veipunkter	7
Redigere en lagret rute	7

Vise en liste over ruter	7
Finne og navigere etter en lagret rute	7
Slette en lagret rute	7
Slette alle lagrede ruter	7
Spor	7
Innstilling av farge på spor	7
Sletting av spor	7
Behandle sporloggminnet under registrering	7
Konfigurere registreringsintervallet for sporloggen	7
Slette alle lagrede veipunkter, ruter og spor	7
Konfigurasjon av enheten	7
Systeminnstillinger	7
Systeminformasjon	8
Innstillinger for mitt fartøy	8
Innstilling av kjøkalibrering	8
Innstilling av vanntemperaturavvik	8
Alarminnstillinger	8
Navigasjonsalarmer	8
Systemalarmer	8
Ekkoloddalarmer	8
Enhetsinnstillinger	9
Navigasjonsinnstillinger	9
Gjenoppretting av fabrikkinnstillinger	9
Tillegg	9
Registrere enheten	9
Spesifikasjoner	9
Feilsøking	9
Enheten kan ikke slås på	9
Ekkoloddet fungerer ikke	9
Enheten oppretter ikke veipunkter på riktig sted	9

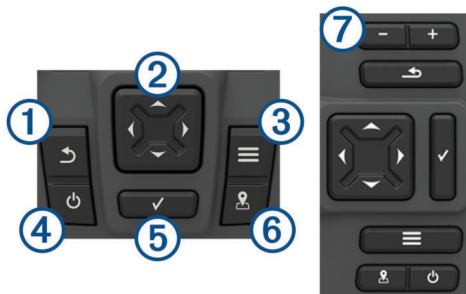
Indeks	11
---------------------	-----------

Innledning

⚠ ADVARSEL

Se veiledningen *Viktig sikkerhets- og produktinformasjon* i produktlesken for å lese advarsler angående produktet og annen viktig informasjon.

Taster på enheten



① ↶	Går tilbake til det forrige skjermbildet. Går tilbake til startskjermen hvis du holder inne.
② ↕	Blar, uthever alternativer og beveger markøren. Zoomer inn og ut av visninger. (Ikke tilgjengelig på alle modeller.)
③ ≡	Lukker en meny, der det er aktuelt. Åpner en meny med alternativer for siden, der det er aktuelt.
④ ⏻	Slår enheten av og på når den holdes inne. Utfører en eller flere av følgende handlinger når du trykker kort på den: <ul style="list-style-type: none">• Justerer bakgrunnsbelysningen• Justerer fargemodusen• Aktiverer og deaktiverer ekkoloddet
⑤ ✓	Bekrefter meldinger og velger alternativer.
⑥ 👤	Lagrer gjeldende posisjon som et veipunkt.
⑦ - +	Zoomer ut av visninger. (Ikke tilgjengelig på alle modeller.) Zoomer inn på visninger. (Ikke tilgjengelig på alle modeller.)

LES DETTE

Før du slår på enheten må du trykke kontaktene godt på plass i de rette hullene i enheten. Hvis du ikke trykker kablene langt nok inn i enheten, kan den gå tom for strøm eller slutte å fungere.

Kontakte Garmin® produktsupport

- Gå til www.support.garmin.com for å lese supportinformasjonen som gjelder for landet ditt.
- I USA: Ring 913-397-8200 eller 1-800-800-1020.
- I Storbritannia: Ring 0808 238 0000.
- I Europa: Ring +44 (0) 870 850 1241.

Velge svingertype

Hvis du kobler til en svinger som ikke fulgte med kartplotteren, må du kanskje angi svingertypen for å være sikker på at ekkoloddet fungerer som det skal. Hvis enheten registrerer svingeren automatisk, vises ikke dette alternativet.

Denne kartplotteren er kompatibel med svingeren Garmin ClearVü™, samt en rekke tilbehør til svingere, inkludert Garmin GT-svingere, som er tilgjengelige på www.garmin.com.

1 Velg **Innstillinger** > **Mitt fartøy** > **Svingertype**.

2 Velg svingertypen du bruker.

Zooming på STRIKER 4

Du kan zoome inn og ut av Kart med veipunkter.

- Velg ↗ for å zoome inn.
- Velg ↘ for å zoome ut.

Panorering på STRIKER 4

Du kan flytte på Kart med veipunkter, slik at det viser et annet område enn den gjeldende posisjonen.

1 Velg ⬅ eller ➡ for å starte panoreringen.

2 Bruk piltastene for å panorere.

TIPS: Du kan velge ↶ for å zoome.

Justere bakgrunnslyset

1 Velg **Innstillinger** > **System** > **Skjerm** > **Bakgrunnslys**.

2 Juster bakgrunnslyset.

TIPS: Fra et hvilket som helst skjermbilde trykker du på ⏻ gjentatte ganger for å bla gjennom lysstyrkenivåene. Dette kan være nyttig når lysstyrken er så lav at du ikke kan lese av skjermen.

Justere fargemodusen

1 Velg **Innstillinger** > **System** > **Skjerm** > **Fargemodus**.

TIPS: Trykk på ⏻ > **Fargemodus** fra et hvilket som helst skjermbilde for å åpne innstillingene for farge.

2 Velg et alternativ.

Innstilling av toner




Du kan angi når enheten skal avgi lydssignaler.

1 Velg **Innstillinger** > **System** > **Toner**.

2 Velg et alternativ:

- Hvis du vil at enheten skal pipe både når du velger et element, og når en alarm utløses, velger du **På (valg og alarmer)**.
- Hvis du vil at enheten skal pipe bare når alarmer utløses, velger du **Bare alarmer**.

Innhenting av GPS-satellittsignal

Når du slår på fiskeekkoloddet, må GPS-mottakeren innhente satellittdata og fastsette sin gjeldende posisjon. Når fiskeekkoloddet innhenter satellittsignaler, vises  øverst i startskjermbildet. Når fiskeekkoloddet mister satellittsignaler, forsvinner , og det vises et blinkende spørsmålstegn over  på skjermen.

Du finner mer informasjon om GPS på www.garmin.com/aboutGPS.

Startskjerm

Startskjermen for fiskeekkoloddet gir tilgang til alle funksjonene på fiskeekkoloddet. Funksjonene varierer ettersom hvilke tilbehør du har koblet til fiskeekkoloddet. Det er ikke sikkert du har alle alternativene og funksjonene som nevnes i denne veiledningen.

Når du er på et annet skjermbilde, kan du gå til startskjermen ved å holde nede ↶. Du kan tilpasse skjermoppsettet.

Tilpasse skjermbildet Hjem

Du kan legge til elementer på og fjerne elementer fra skjermbildet Hjem.

1 Gå til skjermbildet Hjem, og velg **Tilpass Hjem**.

2 Velg et alternativ:

- Hvis du vil endre rekkefølge på et element, velger du **Omorganisér**, velger elementet du vil flytte og velger en ny plassering.
- Hvis du vil legge til et element på skjermbildet Hjem, velger du **Legg til**, og velger det nye elementet du vil legge til.
- Hvis du vil fjerne et element du har lagt til på skjermbildet Hjem, velger du **Fjern**, og velger elementet du vil fjerne.

Tillegging av nytt oppsett i skjermbildet Hjem på STRIKER 5 eller 7

Du kan opprette et skjermbilde som passer dine behov, og som legges til på startskjermen.

1 Velg **Tilpass Hjem > Legg til > Legg til ny layout**.

2 Velg et funksjonsoppsett.

3 Velg vinduet du vil endre.

4 Velg skjermen du vil legge til.

5 Gjenta trinn 3 og 4 for flere vinduer.

6 Velg **Data (skjult)** (valgfritt).

7 Velg et alternativ:

- Hvis du vil tilpasse dataene som vises på skjermen, velger du **Overleggstill**.
- For å slå av og på datalinjen for kompassbånd velger du **Kompassbånd**.

8 Velg **Neste**.

9 Angi et navn for kombinasjonen.

TIPS:

- Velg ✓ for å lagre.
- Hold nede ≡ for å slette data.
- Velg + eller - for å få store eller små bokstaver.

10 Bruk piltastene for å endre størrelsen på vinduene.

11 Bruk piltastene for å velge en posisjon for startskjermen.

Legge til ny layout på startskjermen

Du kan opprette et egendefinert skjermbilde som passer til behovene dine, og som legges til på startskjermen din.

1 Velg **Tilpass Hjem > Legg til > Legg til ny layout**.

2 Velg den første funksjonen.

3 Velg den andre funksjonen.

4 Velg **Splitt** for å velge hvilken retning skjermen skal deles i (valgfritt).

5 Velg **Neste**.

6 Angi et navn for kombinasjonen.

TIPS:

- Velg ✓ for å lagre.
- Velg ≡ for å endre skriftstørrelse.
- Hold ≡ inne for å fjerne data.

7 Bruk piltastene for å endre størrelsen på vinduet.

8 Bruk piltastene for å velge en plassering på startskjermen.

Tillegging av Tall-skjermbilde

Du må legge til skjermbildet Tall på startskjermen før du kan tilpasse det.

Du kan vise numeriske data på startskjermen via skjermbildet Tall.

Velg **Tilpass Hjem > Legg til > Tall**.

Tall

For å tilpasse skjermbildet Tall må du velge **Tall > ≡**.

Endre tall: Angir hvilken type talldata som vises.

Endre oppsett: Angir mengden talldata som vises.

Nullstill tur: Nullstiller trippdataene og lar deg registrere nye trippdata.

Nullstill kilometerteller: Nullstiller kilometertellerdataene og lar deg registrere nye kilometertellerdata.

Nullstill maksimal hastighet: Nullstiller den maksimale hastigheten for turen og lar deg registrere en ny maksimal hastighet.

Tillegging av skjermen Datadiagrammer

Du må legge til skjermbildet Datadiagrammer på startskjermen før du kan tilpasse det.

Du kan vise grafiske ekkoloddata på startskjermen via skjermen Datadiagrammer.

Gå til skjermbildet Hjem, og velg **Tilpass Hjem > Legg til > Datadiagrammer**.

Datadiagrammer

For å tilpasse Datadiagrammer-skjermen velger du **Datadiagrammer > ≡**.

Endre diagram: Angir hvilke typer data som skal vises på skjermen.

Innstillinger for dybdediagram: Angir tidsrommet og dybdeskalaen som vises i dybdediagrammene.

Innstillinger for temperaturdiagram: Angir tidsrommet og dybdeskalaen som vises i temperaturdiagrammene.

Ekkolodd

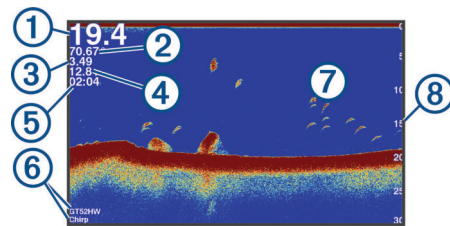
Siden Full skjerm, Splitt-frekvens og Flasher gir en visuell fremstilling av sjøbunnen under båten. Du kan tilpasse disse ekkoloddvisningene.

MERK: Disse funksjonene er ikke tilgjengelige på alle enheter.

Ekkolodd i full skjerm

Du kan se en fullskjermvisning av en graf med ekkoloddavlesninger fra en svinger på fullskjermen.

Velg Traditional eller ClearVü.

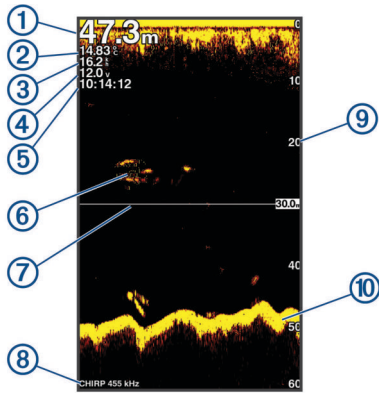


①	Bunndybde
②	Vanntemperatur
③	GPS-hastighet
④	Enhetsspenning
⑤	Tid
⑥	Svingertype og -frekvens
⑦	Objekter (fisk)
⑧	Dybdeindikator mens ekkolodddataene rulles fra høyre mot venstre

Garmin ClearVü Ekkoloddvisning

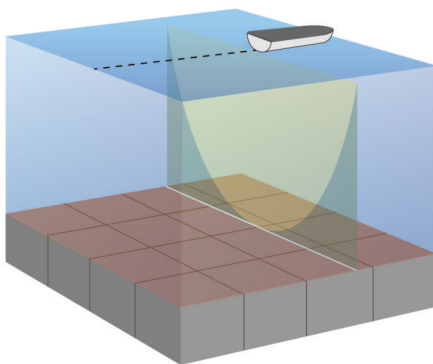
MERK: Hvis du vil motta Garmin ClearVü søkeekkolodd, trenger du en kompatibel svinger.

Garmin ClearVü ekkolodd med høy frekvens gir et detaljert bilde av fiskemiljøet rundt båten med en utførlig representasjon av strukturene som båten passerer over.



①	Bunndybde
②	Vanntemperatur
③	GPS-hastighet
④	Enhetsspenning
⑤	Tid
⑥	Objekter (fisk)
⑦	Dybdelinje
⑧	Svingertype og -frekvens samt zoomtype
⑨	Viser dybden mens skjermbildet med ekkoloddata ruller fra høyre mot venstre
⑩	Bunnekk

Tradisjonelle svingere sender ut en konisk stråle. Garmin ClearVü søkeekkoloddteknologien sender ut to smale stråler med lignende form som strålen i en kopimaskin. Disse strålene gir et tydeligere, fotografisk bilde av det som befinner seg under båten.

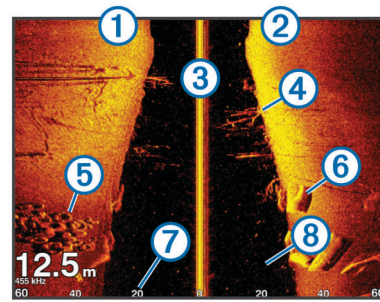


SideVü Ekkoloddvisning

MERK: Ikke alle modeller støtter SideVü ekkolodd og svingere.

MERK: Hvis du vil motta SideVü søkeekkolodd, trenger du en kompatibel svinger og et kompatibelt fiskeekkolodd.

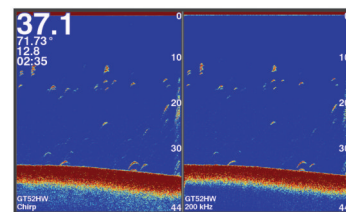
SideVü søkeekkoloddteknologi viser deg et bilde av hva som befinner seg på siden av båten. Du kan bruke dette som et søkeverktøy for å finne strukturer og fisk.



①	Venstre side av fartøyet
②	Høyre side av fartøyet
③	Svingeren på fartøyet
④	Trær
⑤	Gamle dekk
⑥	Tømmerstokker
⑦	Avstand fra siden av fartøyet
⑧	Vann mellom fartøyet og bunnen

Delt skjerm-frekvens

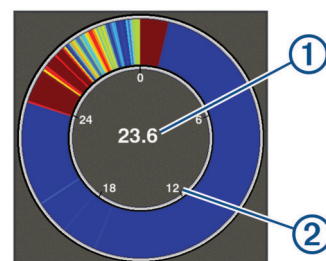
Du kan vise to frekvenser fra skjermen Splitt-frekvens.



Flasher

Flasher viser ekkoloddinformasjon på en sirkelformet dybdeskala, slik at du får vite mer om hva som er under båten. Den er ordnet som en ring som starter øverst og går med klokka. Dybden vises på skalaen inne i ringen. Ekkoloddinformasjon blinker på ringen når det mottas ved dybden som er angitt. Fargene viser ulike styrker for retursignaler.

Velg Flasher.

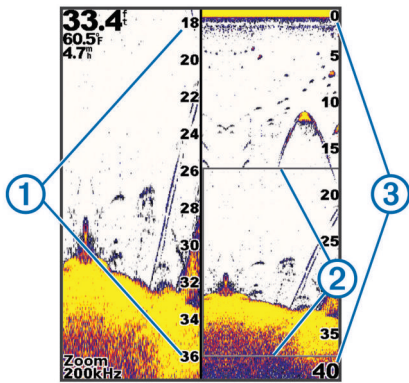


①	Dybde på gjeldende posisjon
②	Dybdeskala

Split-zoomvisning

På Splitt-zoomsiden får du en fullskjermvisning av en graf med ekkoloddavlesninger på høyre side av skjermen og en forstørret del av denne grafen på venstre side av skjermen.

Fra et ekkoloddskjerm bilde velger du **≡ > Zoom > Splitt zoom.**



①	Zoomet dybdeskala
②	Zoomvindu
③	Dybdeskala

Midlertidig stansing av ekkolodd

Ikke alle alternativer er tilgjengelige på alle modeller.

Velg et alternativ:

- Gå til ekkoloddskjermbildet for **Traditional** eller **ClearVü**, og velg ◀ eller ▶.
- Gå til **SideVü**-ekkoloddskjermbildet, og velg ▼ eller ▲.

Oppretting av veipunkt på ekkoloddskjerm-bildet ved hjelp av gjeldende posisjon

- 1 Gå til en ekkoloddvisning, og velg 📍.
- 2 Rediger veipunktinformasjonen om nødvendig.

Oppretting av veipunkt på ekkoloddskjerm-bildet ved hjelp av en annen posisjon

- 1 Gå til en ekkoloddvisning, og stans ekkoloddet midlertidig.
- 2 Velg en posisjon.
- 3 Velg ✓.
- 4 Rediger veipunktinformasjonen om nødvendig.

Justering av zoom

Du kan justere zoomen manuelt ved å angi rekkevidden og en fast startdybde. Hvis dybden for eksempel er 15 meter, og startdybden er 5 meter, viser enheten et forstørret område fra 5–20 meters dybde.

Du kan også la enheten justere zoomen automatisk ved å angi en rekkevidde. Enheten beregner zoomområdet fra sjøbunnen. Hvis du for eksempel velger et spenn på 10 meter, viser enheten et forstørret område fra sjøbunnen til 10 meter over bunnen.

- 1 Gå til et ekkoloddskjerm-bilde, og velg ≡ > **Zoom**.
- 2 Velg et alternativ:
 - Velg **Bunnlås** for å låse skjermen til sjøbunnen.
 - Velg **Manuelt** for manuell zoom.
 - Velg **Automatisk** for automatisk zoom.
 - Velg **Splitt zoom** for å slå på splittet zoom-visning.

Låse skjermen til bunnen av sjøen

Du kan låse skjermen til bunnen av sjøen. Hvis du for eksempel velger et spenn på 20 meter, viser enheten et område fra bunnen av sjøen til 20 meter over bunnen. Spennet vises på høyre side.

- 1 Gå til en ekkoloddvisning, og velg ≡ > **Zoom** > **Bunnlås**.
- 2 Velg et spenn.

Ekkoloddfrekvenser

MERK: Tilgjengelige frekvenser avhenger av svingeren som brukes.

Justering av frekvensen bidrar til å tilpasse ekkoloddet til spesifikke mål og gjeldende vanndybde.

Valg av frekvenser

MERK: Du kan ikke justere frekvensen for alle ekkoloddvisninger og svingere.

Du kan indikere hvilke frekvenser som vises på ekkoloddskjerm-bildet.

- 1 Gå til en ekkoloddvisning, og velg ≡ > **Frekvens**.
- 2 Velg en frekvens som passer gjeldende behov og vanndybde.

Hvis du vil ha mer informasjon om frekvenser, kan du se [Ekkoloddfrekvenser](#), side 4.

Oppretting av frekvensforhåndsinnstilling

MERK: Ikke tilgjengelig med alle svingere.

Du kan opprette en forhåndsinnstilling for å lagre en bestemt ekkoloddfrekvens. Dette gir deg muligheten til å endre frekvenser raskt.

- 1 Gå til en ekkoloddvisning, og velg ≡ > **Frekvens**.
- 2 Velg **Legg til**.
- 3 Angi en frekvens.

Ekkoloddforsterkning

Forsterkningsinnstillingen kontrollerer følsomheten på ekkoloddmottakeren for å kompensere for dybden og klarheten på vannet. Hvis du øker forsterkningen, vises flere detaljer. Hvis du reduserer forsterkningen, reduseres skjermstøy.

MERK: Når du angir forsterkning på én ekkoloddvisning, brukes innstillingen på alle visningene.

Angi forsterkningen automatisk

MERK: Hvis du vil angi forsterkning på skjermen for splittet frekvens, må du angi hver frekvens separat.

- 1 Velg ≡ > **Forsterkning**.
- 2 Velg **Aktiver automatisk forsterkning**, hvis aktuelt.
- 3 Velg et alternativ:
 - Hvis du vil vise høysensitive, svakere retursignaler med mer støy automatisk, velger du **Automatisk høy**.
 - Hvis du vil vise mellom-sensitive retursignaler med moderat støy automatisk, velger du **Automatisk middels**.
 - Hvis du vil vise lav-sensitive retursignaler med mindre støy automatisk, velger du **Automatisk lav**.

Manuell innstilling av forsterkning

- 1 Gå til et ekkoloddskjerm-bilde, og velg ≡ > **Forsterkning**.
- 2 Velg ▲ eller ▶ til du begynner å se støy i vanddelen av skjerm-bildet.
- 3 Velg ▼ eller ◀ for å senke forsterkningen.

Justering av dybdeskala

Du kan justere dybdeskalaen som vises på høyre side i skjerm-bildet. Automatisk skalering holder bunnen innenfor den nedre tredjedelen av ekkoloddskjerm-bildet. Dette kan være nyttig for å spore bunnen der det er trege eller moderate endringer i terrenget.

Når dybden endres betraktelig, for eksempel en stigning eller en skrent, kan du vise et bestemt dybdeområde ved å justere skalaen. Bunnen vises på skjerm-bildet så lenge bunnen er innenfor skalaen som er opprettet manuelt.

- 1 Gå til en ekkoloddvisning, og velg ≡ > **Rekkevidde**.

2 Velg et alternativ:

- Hvis du vil at enheten skal justere dybdeskalaen automatisk etter dybden, velger du **Automatisk**.
- Hvis du vil øke eller redusere skalaen manuelt, velger du **▲** eller **▲**. (Bare tilgjengelig for modeller på 5 og 7 tommer.)
- Hvis du vil øke eller redusere skalaen manuelt, velger du **◀** eller **▶**. (Bare tilgjengelig for modeller på 4 tommer.)

MERK: Fra et ekkoloddskjerm bilde velger du **+** og **-** for å raskt justere skalaen manuelt. (Bare tilgjengelig for modeller på 5 og 7 tommer.)

Fra et ekkoloddskjerm bilde velger du **+** og **-** for å raskt gå tilbake til auto-skala. (Bare tilgjengelig for modeller på 5 og 7 tommer.)

Fra et ekkoloddskjerm bilde velger du **◀** eller **▶** for å justere skalaen raskt. (Bare tilgjengelig for modeller på 4 tommer.)

Skalainnstillingen du angir på et skjerm bilde, gjelder for alle skjerm bildene.

Ekkoloddoppsett

MERK: Ikke alle alternativer og innstillinger gjelder for alle modeller og svingere.

Visning og justering av dybdelinje

Du kan vise og justere en horisontal linje i et ekkoloddskjerm bilde. Dybden for linjen vises til høyre på skjermen.

MERK: Når du viser en dybdelinje på ett skjerm bilde, vises det en dybdelinje på alle skjerm bildene.

1 Gå til et ekkoloddskjerm bilde, og velg **☰** > **Ekkoloddoppsett** > **Dybdelinje**.

2 Velg **☰**.

3 Velg **▲** eller **▼** for å justere **Dybdelinje**.

Angi rullehastighet

Du kan angi hastigheten som ekkoloddet ruller med fra høyre mot venstre. Bruk en høyere rullehastighet for å se flere detaljer, spesielt mens båten er i bevegelse eller mens du dorger. Bruk en lavere rullehastighet for å la ekkoloddinformasjonen bli værende på skjermen over en lengre periode. Når du angir rullehastigheten for én ekkoloddvisning, gjelder denne hastigheten for alle ekkoloddvisningene.

1 Gå til en ekkoloddvisning, og velg **☰** > **Ekkoloddoppsett** > **Scroll-hastighet**.

2 Velg et alternativ:

- Hvis du vil justere rullehastigheten automatisk ved hjelp av data for hastighet i luftlinje, velger du **Automatisk**.

Innstillingen **Automatisk** velger en rullehastighet som passer til båtens hastighet slik at objekter i vannet tegnes med riktig format og vises mindre forvridd. Når du viser Garmin ClearVü eller SideVü ekkoloddvisninger, anbefaler vi at du bruker innstillingen **Automatisk**.

- Hvis du vil bruke en veldig rask rullehastighet, velger du **Ultrasroll**®.

Alternativet **Ultrasroll** ruller nye ekkolodd data raskt, men med redusert bildekvalitet. I de fleste situasjoner vil alternativet **Hurtig gi** en god balanse mellom et bilde som ruller raskt, og objekter som er mindre forvridd.

Justering av bunnsøkergrense

Du kan angi den maksimale dybden som auto-skala-funksjonen skal søke etter bunnen på. En lavere grense gjør at dataene om bunnen innhentes raskere enn ved en høyere grense.

1 Gå til et ekkoloddskjerm bilde, og velg **☰** > **Ekkoloddoppsett** > **Bunnsøkergrense**.

2 Velg et område.

Innstillinger for ekkoloddutseende

Gå til en ekkoloddvisning, og velg **☰** > **Ekkoloddoppsett** > **Utseende**.

Fargevalg: Angir fargevalget.

Kant: Markerer det sterkeste signalet fra bunnen for å definere hvor sterkt eller svakt signalet er.

A-skop: Viser et vertikalt skop langs høyre side av skjerm bildet som umiddelbart viser avstanden til objekter på en skala.

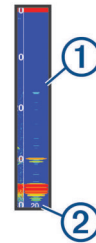
Fiskesymboler: Angir hvordan ekkoloddet tolker objekter.

Slå på A-skopet

A-skopet er et vertikalt skop langs høyre side av fullskjermvisningen av ekkoloddet. Denne funksjonen utvider de sist mottatte ekkolodd dataene slik at de er mer oversiktlige. Den kan også være til hjelp for å oppdage fisk nær bunnen.

MERK: Denne funksjonen er ikke tilgjengelig på alle ekkoloddskjerm bilder.

Fra siden **Full skjerm** velger du **☰** > **Ekkoloddoppsett** > **Utseende** > **A-skop**.



①	A-skop
②	Diameteren til ekkoloddkjeglen på gjeldende dybde

Konfigurering av objektvisning

MERK: Når du konfigurerer visningen av objekter på ett skjerm bilde, brukes denne visningen på alle skjerm bildene.

MERK: Denne funksjonen er ikke tilgjengelig i alle ekkoloddvisninger.

	Viser objekter som symboler.
	Viser objekter som symboler med informasjon om objekt dybde.
	Viser objekter som symboler med ekkolodd informasjon i bakgrunnen.
	Viser objekter som symboler med ekkolodd informasjon i bakgrunnen samt informasjon om objekt dybde.

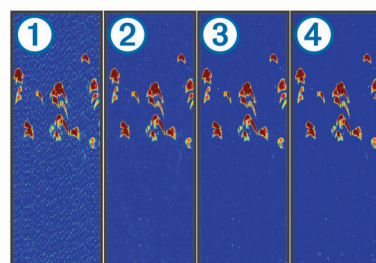
1 Gå til et ekkoloddskjerm bilde, og velg **☰** > **Ekkoloddoppsett** > **Utseende** > **Fiskesymboler**.

2 Velg et alternativ.

Innstillinger for støvavvisning for ekkolodd

Gå til en ekkoloddvisning, og velg **☰** > **Ekkoloddoppsett** > **Støvavvisning**.

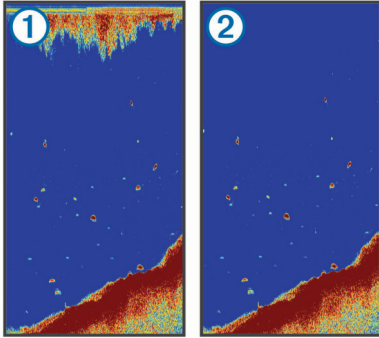
Interferens: Justerer følsomheten for å redusere effekten av interferens fra støykilder i nærheten.



Når du justerer interferensinnstillingen fra ① til lav ②, middels ③ og høy ④, fjernes støyen gradvis, men det har liten påvirkning på sterke retursignaler. Du må bruke den

laveste interferensinnstillingen som gir ønsket forbedring, for å fjerne interferensen fra skjermbildet. Oppretting av installeringsproblemer som forårsaker støy, er den beste måten å fjerne interferens på.

Overflatestøy: Skjuler ekkoloddavlesninger nær vannoverflaten. Du reduserer støy ved å skjule overflatestøy.



Overflatestøy ① er forårsaket av interferens mellom svingeren og vannet. Du kan skjule overflatestøy ② for å redusere forstyrrelser. Breidere strålebredder (lavere frekvenser) kan vise flere objekter, men kan skape mer overflatestøy.

Tidsvariabel forsterkning: Reduserer overflatestøy.

Denne funksjonen passer best i situasjoner der du vil kontrollere og undertrykke støy nær vannoverflaten. Det gir også mulighet for visning av objekter nær overflaten som ellers er skjult eller maskert av overflatestøy.

Innstillinger for overleggstill

Du kan tilpasse dataene som vises på ekkoloddskjermbildet.

Fra et ekkoloddskjermbilde velger du > **Overleggstill**.

Innfelt navigasjon: Viser innfelt navigasjon når fartøyet navigerer til et bestemmelsessted.

Kompassbånd: Viser datalinjen for kompassbånd.

Enhetspenning: Viser spenningen til enheten.

Dybde: Viser svingerens gjeldende dybde.

Hastighet: Viser fartøyets gjeldende hastighet.

Vanntemperatur: Viser den gjeldende temperaturen i vannet.

Klokkeslett: Viser hvor mye klokken er.

Veipunkter

Veipunkter er posisjoner som du registrerer og lagrer på enheten.

Markere gjeldende posisjon som et veipunkt

Velg fra et hvilket som helst skjermbilde.

Oppretting av veipunkt et annet sted

1 Velg **Brukerdata > Veipunkter > Nytt veipunkt**.

2 Velg et alternativ:

- Hvis du vil opprette veipunktet ved å angi posisjonskoordinater, velger du **Angi koordinater** og angir koordinatene.
- Hvis du vil opprette veipunktet ved hjelp av et kart med veipunkter, velger du **Bruk kart med veipunkter**, velger posisjonen og velger deretter .
- Hvis du vil opprette veipunktet ved hjelp av gjeldende posisjon, velger du **Bruk gjeldende posisjon** og angir dataene.

Veipunktet lagres automatisk.

Redigere et lagret veipunkt

1 Velg **Brukerdata > Veipunkter**.

2 Velg et veipunkt.

3 Velg **Rediger veipunkt**.

4 Velg et alternativ:

- Hvis du vil legge til et navn, velger du **Navn** og legger til et navn.
- Hvis du vil endre symbolet, velger du **Symbol**.
- Hvis du vil endre dybden, velger du **Dybde**.
- Hvis du vil endre vanntemperaturen, velger du **Vanntemperatur**.
- Hvis du vil endre kommentaren, velger du **Kommentar**.
- Hvis du vil flytte posisjonen til veipunktet, velger du **Posisjon**.

Markering og navigering til en MOB-posisjon (mann over bord)

Velg > **Mann over bord > Ja** fra et hvilket som helst skjermbilde.

Fiskeekkoloddet oppretter en direkte kurs tilbake til posisjonen.

Navigere til et veipunkt

1 Panorert kartet med veipunkter for å finne veipunktet.

2 Plasser midten av markøren på midten av veipunktsymbolet. Veipunktnavnet vises på skjermen.

3 Velg veipunktet.

4 Velg **Naviger rute > Gå til**.

Måling av avstand på kartet med veipunkter

Du kan måle avstanden mellom to punkter.

1 Panorert i kartet med veipunkter (*Panorering på STRIKER 4, side 1*).

2 Velg > **Mål avstand**.

Avstanden og andre data vises på skjermen.

Sletting av veipunkt eller en MOB

1 Velg **Brukerdata > Veipunkter**.

2 Velg et veipunkt eller en MOB.

3 Velg **Slett > OK**.

Slette alle veipunkter

Velg **Brukerdata > Administrer data > Fjern brukerdata > Veipunkter > Alle**.

Dele veipunkter og ruter på tvers av enheter

Før du kan dele veipunkter og ruter, må du koble til den blå og brune ledningen på strømkabelen.

Den blå ledningen er for Tx (utgående) og den brune ledningen er for Rx (inngående). Disse ledningene brukes bare til å dele data mellom kompatible enheter i serie STRIKER og echoMAP™.

Du må slå på deling av brukerdata på begge enhetene for å dele data.

Velg **Brukerdata > Administrer data > Deling av brukerdata > På** på begge enhetene.

Innstillinger for kart med veipunkter

Velg **Kart med veipunkter >** .

Veipunkter: Viser listen over veipunkter.

Veipunktvisning: Angir hvordan veipunkter skal vises på kartet.

Ruter: Viser listen over ruter.

Spor: Viser menyen for alternativer for spor.

Søk: Gjør det mulig å søke etter lagrede ruter og veipunkter.

Kartoppsett: Angir perspektivet for kartet med veipunkter og viser styrekurspilen, som er en tegnet linje i kursretningen på kartet med veipunkter fra baugen av båten.


Overleggstall: Lar deg tilpasse dataene som vises på kartet med veipunkter.

Ruter

En rute er en serie av veipunkter eller posisjoner som fører deg til det endelige bestemmelsesstedet.

Opprette og navigere etter en rute ved hjelp av kartet med veipunkter

Startpunktet kan være gjeldende posisjon eller en annen posisjon.

- 1 Velg **Brukerdata > Ruter > Ny > Bruk kart med veipunkter**.
- 2 Panorer kartet med veipunkter for å velge startposisjonen for ruten.
- 3 Følg instruksjonene på skjermen for å legge til veipunkter.
- 4 Velg  > **Naviger til**.
- 5 Velg et alternativ.

Redigere en lagret rute

Du kan endre navnet på en rute eller endre svingene som ruten inneholder.

- 1 Velg **Brukerdata > Ruter**.
- 2 Velg en rute.
- 3 Velg **Rediger rute**.
- 4 Velg et alternativ:
 - Hvis du vil endre navn, velger du **Navn** og angir et navn.
 - Hvis du vil velge et veipunkt fra manøverlisten, velger du **Rediger svinger > Bruk manøverliste** og velger et veipunkt fra listen.
 - Hvis du vil velge en sving med kartet, velger du **Rediger svinger > Bruk kart med veipunkter** og velger en posisjon på kartet.

Vise en liste over ruter

Velg **Brukerdata > Ruter**.

Finne og navigere etter en lagret rute

Før du kan bla gjennom en liste over ruter og navigere etter en av dem, må du opprette og lagre minst én rute.

- 1 Velg **Brukerdata > Ruter**.
- 2 Velg en rute.
- 3 Velg **Naviger til**.
- 4 Velg et alternativ:
 - Hvis du vil navigere etter ruten fra startpunktet som ble brukt da ruten ble opprettet, velger du **Fremover**.
 - Hvis du vil navigere etter ruten fra bestemmelsesstedet som ble brukt da ruten ble opprettet, velger du **Reverser**.

En magentafarget linje vises. I midten av den magentafargede linjen er det en tynnere lilla linje som representerer den korrigerede kursen fra den gjeldende posisjonen til bestemmelsesstedet. Den korrigerede kursen er dynamisk og beveger seg med båten når du er ute av kurs.

- 5 Vurder kursen som vises med den magentafargede linjen.

6 Følg den magentafargede linjen langs hver etappe i ruten, og sørg for å styre unna land, grunt vann og andre hindringer.

7 Hvis du er ute av kurs, følger du den lilla linjen (korrigeret kurs) for å navigere til bestemmelsesstedet, eller styr tilbake til den magentafargede linjen (direkte kurs).

Slette en lagret rute

- 1 Velg **Brukerdata > Ruter**.
- 2 Velg en rute.
- 3 Velg **Slett**.

Slette alle lagrede ruter

Velg **Brukerdata > Administrer data > Fjern brukerdata > Ruter**.

Spor

Et spor er en registrering av båtens tilbakelagte farlei. Du kan vise gjeldende spor i kartet med veipunkter.

Innstilling av farge på spor

- 1 Velg **Brukerdata > Spor > Sporalternativer > Sporfarge**.
- 2 Velg en sporfarge.

Sletting av spor

Velg **Brukerdata > Spor > Fjern spor > OK**.

Behandle sporloggminnet under registrering

- 1 Velg **Brukerdata > Spor > Sporalternativer**.
- 2 Velg **Opptaksmodus**.
- 3 Velg et alternativ:
 - Hvis du vil registrere en sporlogg til sporminnet er fullt, velger du **Fyll**.
 - Hvis du vil registrere en sporlogg kontinuerlig, og overskriver de eldste spordataene med nye data, velger du **Overskriv**.

Konfigurere registreringsintervallet for sporloggen

Du kan angi hvor hyppig sporplottet skal registreres. En hyppigere plottregistrering er mer nøyaktig, men fyller sporloggen raskere. Oppløsningsintervall anbefales for å bruke minnet mest mulig effektivt.

- 1 Velg **Brukerdata > Spor > Sporalternativer > Opptaksintervall > Intervall**.
- 2 Velg et alternativ:
 - Hvis du vil registrere sporet basert på en avstand mellom punkter, velger du **Distanse > Endre** og angir avstanden.
 - Hvis du vil registrere sporet basert på et tidsintervall, velger du **Tid > Endre** og angir tidsintervallet.
 - Hvis du vil registrere sporplottet ut fra avvik fra kursen, velger du **Oppløsning > Endre** og angir maksimalt avvik som tillates fra sann kurs før et sporpunkt registreres.

Slette alle lagrede veipunkter, ruter og spor

Velg **Brukerdata > Administrer data > Fjern brukerdata > Alle > OK**.

Konfigurasjon av enheten

Systeminnstillinger

Velg **Innstillinger > System**.

Skjerm: Justerer bakgrunnslysstyrken (*Justere bakgrunnslyset, side 1*) og fargetemaet (*Justere fargemodusen, side 1*).

Toner: Slår toner for alarmer og valg av og på (*Innstilling av toner, side 1*).

GPS: Gir informasjon om innstillingene og innlåsing av GPS-satellitter.

Automatisk på: Slår enheten automatisk på når du tilfører strøm.

Språk: Angir skjerspråket.

Systeminformasjon: Gir informasjon om enheten og programvareversjonen.

Simulator: Slår på simulatoren og gjør det mulig å angi hastighet og simulert posisjon.

Systeminformasjon

Velg **Innstillinger > Innstillinger > Systeminformasjon**.

Hendelseslogg: Viser en logg over systemhendelser.

Programvareinformasjon: Gir informasjon om enheten og programvareversjonen.

Garmin-enheter: Gir informasjon om tilkoblede Garmin enheter.

Fabrikkinnstillinger: Nullstiller enheten til fabrikkinnstillingene.

MERK: Dette sletter all informasjon om innstillinger du har lagt inn.

Innstillinger for mitt fartøy

MERK: Enkelte innstillinger og alternativer krever ekstra maskinvare.

Velg **Innstillinger > Mitt fartøy**.

Svingertype: Viser svingertypen som er koblet til enheten (*Velge svingertype, side 1*).

Forskyvning kjøøl: Kalibrerer overflateavlesningen for dybden på kjøølen, slik at du kan måle dybden fra bunnen av kjøølen i stedet for fra svingerplasseringen (*Innstilling av kjøølkalibrering, side 8*).

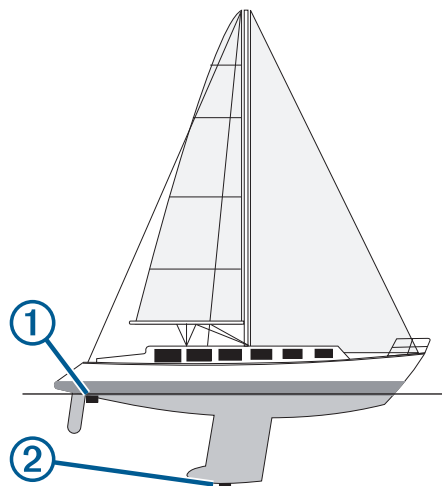
Temperaturforskyvning: Kompenserer for vanntemperaturavlesningen fra en svinger som kan måle temperatur (*Innstilling av vanntemperaturavvik, side 8*).

Innstilling av kjøølkalibrering

Du kalibrerer kjøølen for å kompensere overflateavlesningen for dybden på kjøølen. Dermed kan du måle vanndybden eller dybden under kjøølen i stedet for dybden under svingeren. Angi et positivt tall til å kompensere for kjøølen. Du kan angi et negativt tall for å kompensere for et stort fartøy som ligger dypt i vannet.

1 Gjør følgende basert på plasseringen av svingeren:

- Hvis svingeren er montert i vannlinjen ①, måler du avstanden fra svingeren til båtens kjøøl. Angi denne verdien som et positivt tall i trinn 3 og 4 for å vise dybden under kjøølen.
- Hvis svingeren er montert ved bunnen av kjøølen ②, måler du avstanden fra svingeren til vannlinjen. Angi denne verdien som et negativt tall i trinn 3 og 4 for å vise vanndybden. Angi denne verdien som 0 for å vise dybden under kjøøle og dybden under svingeren.



2 Velg **Innstillinger > Mitt fartøy > Forskyvning kjøøl**.

3 Velg **+** eller **-** avhengig av hvor svingeren er plassert.

4 Angi avstanden du regnet ut i trinn 1.

Innstilling av vanntemperaturavvik

Du kan angi temperaturavviket for å kompensere for temperaturavlesningen fra en temperaturføler.

- 1** Mål vanntemperaturen med svingeren med temperaturfunksjon som er koblet til enheten.
- 2** Mål vanntemperaturen med et annet termometer eller en annen temperaturføler som du vet viser riktig temperatur.
- 3** Trekk vanntemperaturen målt i trinn 1, fra vanntemperaturen målt i trinn 2.

Dette er temperaturavviket. Angi denne verdien som et positivt tall i trinn 5 hvis føleren som er koblet til enheten, måler at vanntemperaturen er lavere enn den faktisk er. Angi denne verdien som et negativt tall i trinn 5 hvis føleren som er koblet til enheten, måler at vanntemperaturen er høyere enn den faktisk er.

4 Velg **Innstillinger > Mitt fartøy > Temperaturforskyvning**.

5 Bruk piltastene for å angi vanntemperaturavviket målt i trinn 3.

Alarminnstillinger

Navigasjonsalarmer

Velg **Innstillinger > Alarmer > Navigasjon**.

Ankomst: Stiller inn en alarm som utløses når du er innenfor en bestemt avstand eller tid fra en sving eller et bestemmelsessted.

Ankeret driver: Stiller inn en alarm som utløses når du overskrider en angitt avdriftsavstands under forankring.

Avviker fra løypen: Stiller inn en alarm som utløses når du er ute av kurs med en angitt avstand.

Systemalarmer

Alarml klokke: Angir en alarml klokke.

Enhetsspenning: Angir at det skal utløses en alarm når batteriet når et bestemt lavt spenningsnivå.

GPS-nøyaktighet: Angir at det skal utløses en alarm når GPS-systemets posisjonsnøyaktighet faller utenfor den brukerangitte verdien.

Ekkoloddalarmer

Velg **Innstillinger > Alarmer > Ekkolodd**.

Grunt vann: Utløses når vanndybden er grunnere enn angitt dybde.




Dypt vann: Utløses når vanddybden er dypere enn angitt dybde.

Vanntemperatur: Utløses når vanntemperaturen varierer med mer enn $\pm 1,1$ °C (± 2 °F). Alarminnstillinger lagres når enheten slås av.

MERK: Du må koble enheten til en svinger som kan måle temperatur for å kunne bruke denne alarmen.

Fisk

Fisk: Stiller inn en alarm som utløses når enheten oppdager objekter.

-  angir at alarmen skal utløses når det oppdages fisk av alle størrelser.
-  angir at alarmen skal utløses når det oppdages mellomstore eller store fisk.
-  angir at alarmen skal utløses når det oppdages store fisk.

Enhetsinnstillinger

Velg **Innstillinger > Enheter**.

Systemenheter: Angir enhetsformat for enheten.

Varians: Angir magnetisk misvisning, vinkelen mellom magnetisk og geografisk nord, for gjeldende posisjon.

Nordreferanse: Angir retningsreferansene som brukes under beregning av retningsinformasjon. Faktisk angir geografisk nord som nordreferansen. Rutenett angir nord for rutenett som nordreferanse (000°). Magnetisk angir magnetisk nord som nordreferansen.

Posisjonsformat: Angir posisjonsformatet som en gitt posisjonsavlesning skal vises i. Du må ikke endre denne innstillingen med mindre du bruker et kart som angir et annet posisjonsformat.

Kartdatum: Endrer koordinatsystemet som kartet er ordnet etter. Du må bare endre denne innstillingen hvis kartet du bruker, angir et annet kartdatum.

Tidsformat: Du kan velge mellom 12- og 24-timers tidsformat eller UTC-tidsformat.

Tidssone: Angir tidssonen.

Sommertid: Slår sommertid Av eller På.

Navigasjonsinnstillinger

MERK: Enkelte innstillinger og alternativer krever ekstra maskinvare.

Velg **Innstillinger > Navigasjon**.

Rutemerker: Angir typen merker som skal vises ved rutesvinger på kartet.

Aktivering av svingovergang: Angir at svingovergangen skal beregnes basert på tid eller avstand.


Tid for svingovergang: Angir antall minutter før svingen før du går over i neste etappe når du har valgt Tid for Aktivering av svingovergang.

Avstand for svingovergang: Angir avstanden før svingen før du går over i neste etappe når du har valgt Distanse for Aktivering av svingovergang.

Rutestart: Velger et utgangspunkt for rutenavigasjon. Du kan velge Båt for å begynne å navigere fra gjeldende posisjon eller Veipunkter for å starte fra det første veipunktet på ruten.

Gjenoppretting av fabrikkinnstillinger

MERK: Dette sletter all informasjon om innstillinger du har lagt inn.

- 1 Velg  > **System > Systeminformasjon > Fabrikkinnstillinger**.
- 2 Velg et alternativ.

Tillegg

Registrere enheten

Gjør det enklere for oss å hjelpe deg. Registrer deg på Internett i dag. Oppbevar den originale kvitteringen, eller en kopi av den, på et trygt sted.

- 1 Gå til my.garmin.com/registration.
- 2 Logg på Garmin kontoen din.

Spesifikasjoner

	Mål
Temperaturområde	Fra -15 til 55 °C (fra 5 til 131 °F)
Spenningsområde for strømkilde	Fra 10 til 20 V
Merkestrøm	1 A

Feilsøking

Enheden kan ikke slå på

- Skyv strømkabelen helt inn på baksiden av enheten.
Du må trykke kabelen godt på plass, selv om den ser ut til å være koblet til, slik at den sitter helt fast.
- Kontroller at strømkilden genererer strøm.
Det er flere måter du kan undersøke dette på. Du kan for eksempel se om andre enheter fungerer med samme strømkilde.
- Kontroller sikringen i strømkabelen.
Sikringen skal være i en holder som er en del av den røde ledningen i strømkabelen. Kontroller at det er brukt sikring av rett størrelse. Se på etiketten på kabelen eller i installeringsinstruksjonene for å finne informasjon om nødvendig størrelse på sikringen. Kontroller sikringen for å se om det fortsatt er en tilkobling inne i sikringen. Du kan teste sikringen ved hjelp av et multimeter. Hvis sikringen er i orden, skal multimeteret vise 0 ohm.
- Kontroller at enheten mottar minst 10 V likestrøm. 12 V likestrøm anbefales.
Du kontrollerer spenningen ved å måle likestrømspenningen i hunnkontaktene og jordingskontaktene til strømkabelen. Hvis spenningen er på mindre enn 10 V likestrøm, starter ikke enheten.

Ekkoloddet fungerer ikke

- Skyv svingerkabelen helt inn på baksiden av enheten.
Du må trykke kabelen godt på plass, selv om den ser ut til å være koblet til, slik at den sitter helt fast.
- Kontroller at ekkoloddoverføringen er slått på.

Enheden oppretter ikke veipunkter på riktig sted

Du kan angi en veipunktposisjon manuelt for å overføre og dele data mellom to enheter. Hvis du har angitt et veipunkt manuelt ved hjelp av koordinater, og posisjonen ikke vises der punktet skal være, kan det hende at kartdatum og posisjonsformat for enheten ikke samsvarer med kartdatum og posisjonsformat som opprinnelig ble brukt til å merke veipunktet.

Posisjonsformat er måten GPS-mottakerens posisjon vises på skjermen på. Dette vises vanligvis som breddegrad/lengdegrad i grader og minutter, med alternativer for grader, minutter og sekunder, bare grader eller ett av flere rutenettformater.

Kartdatum er en matematisk modell som viser en del av jordas overflate. Breddegrad- og lengdegradlinjer på et papirkart refereres mot et bestemt kartdatum.

- 1 Finn ut hvilket kartdatum og posisjonsformat som ble brukt da det opprinnelige veipunktet ble opprettet.
Hvis det opprinnelige veipunktet ble tatt fra et kart, skal det være en forklaring på kartet som viser hvilket kartdatum og posisjonsformat som ble brukt til å opprette det opprinnelige

veipunktet. Vanligvis finner du det ved siden av symbolforklaringen på kartet.

- 2** Velg **Innstillinger > Enheter**.
- 3** Velg riktig innstillinger for kartdatum og posisjonsformat.
- 4** Opprett veipunktet på nytt.

Indeks

A

alarm, ankeret driver 8
alarmer 8
 ankeret driver 8
 ankomst 8
 ekkolodd 8
 navigasjon 8
 ute av kurs 8
ankomstalarm 8

B

bakgrunnslys 1
brukerdata, slette 7

D

datafelter 6

E

ekkolodd 2, 3
 a-skop 5
 alarmer 8
 bunnlås 4
 dybdelinje 5
 dybdeskala 2, 4
 fargevalg 5
 flasher 3
 forsterkning 4
 frekvenser 3, 4
 Garmin ClearVü 2
 interferens 5
 logg 2
 objekter 2, 5
 overflatestøy 5
 SideVü 3
 tall 2
 utseende 2, 5
 veipunkt 4
 visninger 2–4
 zoom 3, 4
enhet
 registrering 9
 taster 1

F

fabrikkinnstillinger 8, 9
fargemodus 1
feilsøking 9

G

Garmin ClearVü 2
GPS
 innstillinger 7
 signaler 1
GPS-nøyaktighet 8

H

hendelseslogg 8

I

innfelt navigasjon 6
innstillinger 1, 2, 6–9
 systeminformasjon 7

K

kjølkalibrering 8
klokke 8
 alarm 8

M

mann over bord (MOB) 6
markere posisjon 6
måle avstand 6
måleenheter 9

N

navigasjonsalarmer 8

O

overleggstill 6

P

panorere 1
produktregistrering 9

R

registrere enheten 9
ruter 7
 dele 6
 navigere 7
 opprette 7
 redigere 7
 slette 7
 veipunkter 6
 vise liste over 7

S

satellittsignaler, innhente 1
sider. *Du finner mer informasjon under*
 ekkolodd
 SideVü 3
 sikker dybde 9
 sikker høyde 9
 skjerm bilde, lysstyrke 1
 skjerm bildet hjem, tilpasse 1
 skjerm innstillinger 7
 slette, alle brukerdata 7
 SOS 6
 spenning 8
 spor 7
 opptak 7
 språk 7
 startskjerm, tilpassing 2
 svinger 1, 2

T

taster 1
 strøm 1
toner 1
turplanlegger. *Du finner mer informasjon under*
 ruter

U

ute av kurs-alarm 8

V

vann, temperaturavvik 8
veipunkter 6, 9
 dele 6
 ekkolodd 4
 mann over bord (MOB) 6
 opprette 6
 redigere 6
 slette 6

Z

zoom, ekkolodd 4
zoome 1

