

# GARMIN®

## GNX™ Wind



# Installationsvejledning

## Vigtige sikkerhedsoplysninger

### ⚠ ADVARSEL

Se guiden *Vigtige produkt- og sikkerhedsinformationer* i æsken med produktet for at se produktadvarsler og andre vigtige oplysninger.

### ⚠ FORSIGTIG

Bær altid beskyttelsesbriller, høreværn og støvmaske, når du borer, skærer eller sliber.

### BEMÆRK

Når du borer eller skærer, skal du altid kontrollere, hvad der er på den anden side af overfladen.

## Overvejelser om montering

### BEMÆRK

Denne enhed skal monteres på et sted, der ikke er udsat for ekstreme temperaturer eller betingelser. Temperaturområdet for denne enhed er angivet i produktspecifikationerne. Længere tids påvirkning ved temperaturer uden for det angivne temperaturområde, ved opbevaring eller drift, kan forårsage fejl på enheden. Fejl og relaterede konsekvenser, der skyldes ekstreme temperaturer, er ikke dækket af garantien.

Monteringsoverfladen skal være flad, så enheden ikke beskadiges, når den monteres.

Når du vælger et monteringssted, skal du tage højde for nedenstående:

- Monteringsoverfladen skal være stærk nok til at understøtte enhedens vægt og beskytte den mod kraftige vibrationer eller stød.
- For at undgå forstyrrelse af et magnetisk kompas, må enheden ikke placeres tættere på et kompas end den sikkerhedsafstand for kompas, der er angivet i produktets specifikationer.
- Hvis du slutter denne enhed til en trådløs sensor, skal du installere den på et sted, hvor den kan kommunikere med den trådløse sensor.
- Området bag monteringsoverfladen skal give plads til føring og tilslutning af kablerne.

## Montering af enheden

### BEMÆRK

Hvis du monterer enheden i fiberglas, kan det anbefales at bruge et forsænkningshoved til at bore en frigangsforsænkning

udelukkende i det øverste gelcoat-lag, når du borer forboringshullerne. Dette modvirker, at gelcoat-laget revner, når du strammer skrueerne.

Skrue i rustfrit stål kan låse, når de skrues i glasfiber og overspændes. Det anbefales at påføre skrueerne et rustfrit ikke-limende smøremiddel, før de monteres.

Den medfølgende skabelon og de medfølgende beslag kan bruges til planmontering af enheden i instrumentbrættet.

- 1 Klip skabelonen til planmontering til, og kontroller, at den kan være på det sted, hvor du planlægger at montere navigeringsudstyret.

Skabelonen til planmontering følger med i produktæsken.

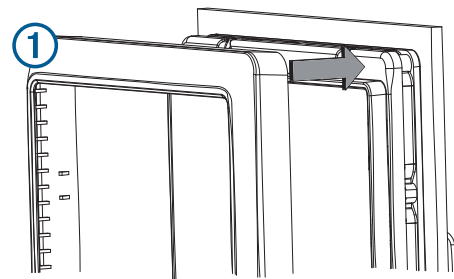
- 2 Fjern beklædningen fra det selvklebende område på bagsiden af skabelonen, og klæb den fast på det sted, hvor du planlægger at montere navigeringsudstyret.
- 3 Hvis du planlægger at skære hullet med en rundsav i stedet for en 90 mm (3,5 tommer) hulsav, skal du bruge et 10 mm ( $\frac{3}{8}$  tommer) borehoved til at lave et forboringshul, før du begynder at save i monteringsoverfladen.
- 4 Brug en 90 mm (3,5 tommer) hulsav eller rundsav til skære monteringsoverfladen langs indersiden af den linje, der er tegnet på skabelonen.
- 5 Brug om nødvendigt en fil og sandpapir til at tilpasse hullets størrelse.
- 6 Placer navigeringsudstyret i det udskårne hul for at kontrollere, at de fire monteringshuller på skabelonen er placeret korrekt.
- 7 Hvis monteringshullerne ikke er korrekte, skal du markere de korrekte placeringer for monteringshullerne.
- 8 Fjern navigeringsudstyret fra det udskårne hul.
- 9 Bor forboringshullerne på 2,8 mm ( $\frac{7}{64}$  tommer).

Hvis du monterer navigeringsudstyret i fiberglas, skal du bruge et forsænkningshoved som angivet i anvisningen.

- 10 Fjern resten af skabelonen.
- 11 Placer den medfølgende pakning på bagsiden af enheden, og smør marineforsegler omkring pakningen for at forhindre lækage bag instrumentbrættet.
- 12 Hvis ikke du har adgang til bagsiden af enheden, efter at du har monteret den, skal du tilslutte alle de nødvendige kabler til enheden, inden du anbringer den i det udskårne hul.

**BEMÆRK:** For at forhindre korrosion på metalkontakterne skal ubrugte stik dækkes med de medfølgende vejrhætter.

- 13 Placer navigeringsudstyret i det udskårne hul.
  - 14 Fastgør navigeringsudstyret på monteringsoverfladen ved hjælp af de medfølgende skrueer.
- Hvis du monterer navigeringsudstyret i fiberglas, skal du bruge et rustfrit smøremiddel som angivet i anvisningen.
- 15 Klik pyntelisten ① på plads.



## Overvejelser ved tilslutning

Navigeringsudstyret sluttet til strømmen og til datakilder via et NMEA 2000<sup>®</sup> netværk.

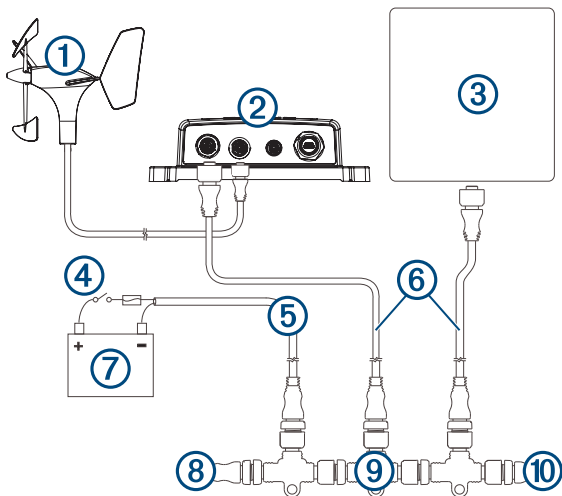
Selvom udstyret ikke kan modtage NMEA<sup>®</sup> 0183-data direkte, kan det vise NMEA 0183 data fra kilder, der er sluttet til en GNX 20 eller GNX 21 enhed (sælges separat) på samme NMEA 2000 netværk.

Udstyret kan også modtage data fra Nexus<sup>®</sup> instrumenter og sensorer vha. en GND<sup>™</sup> 10 enhed (sælges separat).

## Overvejelser om NMEA 2000 tilslutning

Navigeringsudstyret opretter forbindelse til et NMEA 2000 netværk på båden. NMEA 2000 netværket forsyner navigeringsudstyret med strøm og data fra NMEA 2000 enheder, f.eks. en hastighedssensor. De medfølgende NMEA 2000 kabler og stik giver dig mulighed for enten at tilslutte enheden til dit eksisterende NMEA 2000 netværk eller at oprette et grundlæggende NMEA 2000 netværk, hvis det er nødvendigt.

Hvis du ikke er fortrolig med NMEA 2000, bør du læse kapitlet "Grundlæggende om NMEA 2000 netværk" i *Teknisk reference for NMEA 2000 produkter*. Gå til [garmin.com/manuals/nmea\\_2000](http://garmin.com/manuals/nmea_2000) for at hente referencematerialet.



Element	Beskrivelse
①	Kabelforbundet sensor, som f.eks. en vind- eller båd-hastighedssensor
②	GND 10 black box bridge
③	Navigeringsudstyr
④	Tænding eller serieafbryder
⑤	NMEA 2000 strømkabel
⑥	NMEA 2000 dropkabel
⑦	Strømkilde
⑧	NMEA 2000 terminator eller backbonekabel
⑨	NMEA 2000 T-stik
⑩	NMEA 2000 terminator eller backbonekabel

## Specifikationer

Specifikation	Mål
Mål uden soldæksel (H×B×D)	110 x 115 x 30 mm (4,33 x 4,53 x 1,18 tommer)
Mål med soldæksel (H×B×D)	115 x 120 x 35,5 mm (4,53 x 4,72 x 1,40 tommer)
Vægt uden soldæksel	247 g (8,71 oz.)
Vægt med soldæksel	283 g (9,98 oz.)

Specifikation	Mål
Temperaturområde	Fra 5° til 158°F (fra -15° til 70°C)
Sikkerhedsafstand for kompas	209 mm (8,25 tommer)
Materiale	Kabinet: fuldt tætnet polycarbonat Linse: Glas med anti-refleksbehandling
Vandtæthed	IEC 60529 IPX7 <sup>1</sup>
Strømforbrug	1,35 W maks.
Enhedens maksimale spænding	32 V DC
NMEA 2000 indgangsspænding	Fra 9 til 16 Vdc
NMEA 2000 load equivalency number (LEN)	3 (150 mA ved 9 V DC)

© 2016 Garmin Ltd. eller dets datterselskaber  
Garmin<sup>®</sup> og Garmin logoet er varemærker tilhørende Garmin Ltd. eller dets datterselskaber, registreret i USA og andre lande. GNX<sup>™</sup> er et varemærke tilhørende Garmin Ltd. eller dets datterselskaber. Disse varemærker må ikke anvendes uden udtrykkelig tilladelse fra Garmin.

NMEA 2000<sup>®</sup> og NMEA 2000 logoet er registrerede varemærker tilhørende National Maritime Electronics Association.

<sup>1</sup> Enheden tåler hændelig udsættelse for vand op til 1 meter i op til 30 minutter. Du kan finde flere oplysninger på [www.garmin.com/waterrating](http://www.garmin.com/waterrating).