

i70

Användning och inställningar

Svenska

Dokumentnummer: 81330-1

Date: 11-2010

The Raymarine logo is positioned in the bottom left corner of the page. It features the brand name 'Raymarine' in a bold, black, sans-serif font, followed by a registered trademark symbol (®). The logo is set against a light gray background that is part of a larger graphic element consisting of several overlapping, curved bands in shades of gray and black that sweep across the bottom of the page.

Raymarine®

Varumärke och patentmeddelande

Autohelm, hsb², RayTech Navigator, Sail Pilot, SeaTalk, SeaTalk^{NG}, SeaTalk^{HS} och Sportpilot är registrerade varumärken som tillhör Raymarine UK Limited. RayTalk, Seahawk, Smartpilot, Pathfinder och Raymarine är registrerade varumärken som tillhör Raymarine Holdings Limited.

FLIR är ett registrerat varumärke som tillhör FLIR Systems, Inc. och/eller dess dotterbolag.

Alla andra varumärken, handelsnamn eller företagsnamn som nämns här anges bara i identifieringssyfte och tillhör deras respektive ägare.

Den här produkten skyddas av patent, designpatent, sökta patent, eller sökta designpatent.

Upphovsrätt

Du får skriva ut högst tre kopior av den här handboken för egen användning. Du får inte göra ytterligare kopior och inte distribuera eller använda handboken på annat sätt. Detta innebär även att du inte får utnyttja handboken kommersiellt och inte sälja eller dela ut kopior av den till tredje part.

Copyright ©2011 Raymarine UK Ltd. Alla rättigheter förbehålls.

Innehåll

Kapitel 1 Viktig information!.....	7	Kapitel 4 Favoritsidor.....	21
Varningar!	7	4.1 Favoritsidor.....	22
TFT LCD-skärm.....	7	4.2 Favoritramar	23
Vattentätet.....	8	4.3 Återställa maximi-, minimi- och trippdata.....	26
Ansvarsfriskrivning.....	8	4.4 Anpassa sidor.....	27
Elektromagnetisk kompatibilitet.....	8	Kapitel 5 AIS.....	29
Störningsskydd.....	8	5.1 Översikt av AIS	30
Inkoppling till andra instrument	9	5.2 AIS-symboler.....	31
Överensstämmelsedeklaration	9	5.3 Ställa in AIS-område	33
Bortskaffande	9	5.4 Visa information om AIS-objekt	33
Garantiregistrering	9	5.5 AIS – Tyst läge.....	34
IMO och SOLAS.....	9	Kapitel 6 Tävlings timer inställningar.....	35
Teknisk noggrannhet.....	9	6.1 Ställa in tävlingstimern.....	36
Kapitel 2 Handboken	11	6.2 Använda tävlingstimern	36
2.1 Om handboken	12	Kapitel 7 Flera datakällor (MDS).....	37
2.2 i70-handböcker	12	7.1 Flera datakällor (MDS) översikt	38
2.3 Innan du använder i70.....	13	7.2 Visa fartygsdatakällor	38
Kapitel 3 Komma igång.....	15	7.3 Välja en prioriterad datakälla.....	39
3.1 Systembyggnad	16	Kapitel 8 Instrumentlarm	41
3.2 Instrumentkontroller	18	8.1 Larm	42
3.3 Ström till instrumentet.....	18	Kapitel 9 Snabbalternativ.....	47
3.4 Skärminställningar.....	19		

9.1 Snabbalternativmeny.....	48
9.2 Snabbalternativ menyposter	48
Kapitel 10 Visa data.....	51
10.1 Datavyer.....	52
10.2 Visa data	57
Kapitel 11 Inställningsmeny	59
11.1 Inställningsmeny.....	60
Kapitel 12 Skärmens skötsel	75
12.1 Service och underhåll	76
12.2 Rutinkontroller.....	76
12.3 Rengöring.....	77
12.4 Rengöring av skärmen.....	77
12.5 Utföra en fabriksåterställning.....	78
Kapitel 13 Teknisk support	79
13.1 Raymarine kundsupport.....	80
13.2 Visa produktinformation	80

Kapitel 1: Viktig information!

Varningar!



Varning! Installation och användning

Den här produkten måste installeras och användas i enlighet med de medföljande anvisningarna. Underlåtenhet att följa dessa instruktioner kan leda till bristfällig funktion, personskada och/eller skada på din båt.



Varning! Tänk på säkerheten!

Den här produkten är enbart avsedd att användas som ett navigationshjälpmedel och får aldrig tillåtas ersätta sunt förnuft, sjövätt och gott sjömanskap. Det är bara officiella sjökort och underrättelser för sjöfarande som innehåller all den information som krävs för säker navigation. Befälhavaren ansvarar alltid för att produkten enbart används på avsett sätt. Det är alltid befälhavaren ombord som ansvarar för att sjövätt och gott sjömanskap tillämpas, samt att papperssjökorten är uppdaterade och att personalen läst sjöfartsmyndigheternas underrättelser för sjöfarande och har rätt och tillräcklig navigationskunskap..

Observera! Rengöring

Tänk på följande vid rengöring av den här skärmen:

- Torka INTE av fönstret med en torr trasa, eftersom det kan repa fönstrets ytbeläggning.
- Använd INTE sura, amoniakbaserade eller slipande produkter.
- Använd INTE vattenstråle.

Observera! Service och underhåll

Den här knappsatsen innehåller inga delar som kan servas av användaren. Låt endast auktoriserad Raymarine-handlare utföra underhålls- och reparationsarbeten på knappsatsen. Obehörig reparation kan påverka garantin.

Observera! Använd solskyddet

Skydda instrumentet så mycket som möjligt mot uv-ljusets skadlig verkan, genom att ta för vana att alltid sätta på solskyddet när instrumentet inte används.

TFT LCD-skärm

Färgerna på skärmen kan förefalla variera om bakgrunden är färgad eller i färgat ljus. Detta är helt normalt, och samma sak inträffar med alla typer av LCD-färgskärmar.

På samma sätt som alla LCD-skärmar som bygger på tekniken med tunnfilmstransistor (TFT) kan även denna bild visa några få (färre än 7) felaktigt tända pixlar. Detta kan visa sig som svarta pixlar i ett ljusst område på bilden och som färgade i svarta områden.

Vattentäthet

Vattentäthet – Ansvarsfriskrivning

Raymarines produkter är vattentäta enligt standarden IPX6 och väl det. Vatten kan emellertid tränga in och leda till funktionsfel om produkten tvättas med högtryckstvätt. Raymarines garanti gäller därför inte för utrustning som tvättats med eller på annat sätt utsatts för högtryckstvätt.

Ansvarsfriskrivning

Den här produkten, inklusive eventuella elektroniska sjökort, är endast avsedd att användas som ett navigationshjälpmedel. Den är avsedd att användas som ett komplement till det officiella papperssjökortet, inte som en ersättning för sådana kort. Det är bara officiella sjökort och underrättelser för sjöfarande som innehåller all den information som krävs för säker navigation. Befälhavaren ansvarar alltid för att produkten enbart används på avsett sätt. Det är alltid befälhavaren ombord som har ansvaret för att sjövätt och gott sjömanskap tillämpas, samt att papperssjökorten är uppdaterade och att personalen läst sjöfartsmyndigheternas underrättelser för sjöfarande och har rätt och tillräcklig navigationskunskap. Den här produkten kan användas med elektroniska sjökort från tredje part, antingen sparade i minnet eller på ett minneskort. Användning av sådana sjökort omfattas av det licensavtal som finns med i dokumentationen för den aktuella sjökortsprodukten eller på ett tillhörande minneskort.

Raymarine garanterar inte att den här produkten är felfri eller kompatibel med produkter tillverkade av annan än Raymarine.

Programmet utnyttjar data från digitala sjökort och elektronisk information från GPS-systemet, som alltid kan innehålla fel. Raymarine garanterar inte att sådan information är korrekt, och du informeras därför att fel i sådan information kan leda till att produkten inte fungerar korrekt eller ger dig fel information. Raymarine ansvarar inte för varken person- eller sakskada som uppstår pga av att du använder eller av någon anledning inte kan använda den här produkten, pga samverkan mellan den här produkten och produkter från andra tillverkare eller fel i sjökort eller annan information den här produkten utnyttjar och som kommer från tredje part.

Elektromagnetisk kompatibilitet

Utrustning och tillbehör från Raymarine uppfyller kraven i tillämpliga regelverk om elektromagnetisk kompatibilitet vad gäller utrustning avsedd för användning ombord på fritidsfartyg.

Installationen måste emellertid utföras på rätt sätt för att den elektromagnetiska kompatibiliteten inte skall påverkas.

Störningsskydd

Raymarines kablar levereras ibland med störningsskydd. Störningsskydden är viktiga för den elektromagnetiska kompatibiliteten. Om ett störningsskydd måste demonteras, t ex vid installation eller underhåll, måste det återmonteras i ursprungligt läge innan produkten åter tas i bruk.

Använd endast störningsskydd av den sort som din återförsäljare levererar.

Inkoppling till andra instrument

Krav på störningsskydd på kablar från annan tillverkare

Om instrumentet skall anslutas till andra instrument via kabel som inte levereras av Raymarine skall ett störningsskydd alltid monteras så nära Raymarine-instrumentet som möjligt.

Överensstämmelsedeklaration

Raymarine Ltd. intygar att den här produkten uppfyller de väsentliga kraven i EMC-direktivet 2004/108/EG, om elektromagnetisk kompatibilitet.

På den aktuella produktsidan på www.raymarine.com, kan du läsa överensstämmelsedeklarationen i original.

Bortskaffande

Uttjänt produkt skall bortskaffas enligt gällande direktiv och andra bestämmelser.



■ I direktivet om elavfall krävs att uttjänta elektriska och elektroniska komponenter skall återvinnas. Detta direktiv gäller inte alla våra produkter, men vi stöder ändå denna policy och uppmanar dig därför att tänka på vad du gör med den här produkten när den inte längre är användbar.

Garantiregistrering

För att registrera att du äger din Raymarine-produkt, gå till www.raymarine.com och registrera dig online.

Viktig information!

Det är viktigt att du registrerar din produkt, inte minst ur garantisynpunkt. I förpackningen finns en etikett med streckkod för systemets serienummer. Du behöver detta serienummer när du registrerar produkten online. Behåll etiketten för framtida referens.

IMO och SOLAS

Den utrustning som beskrivs i det här dokumentet är avsedd för fritids- och arbetsfartyg som inte omfattas av kraven i IMO:s konvention SOLAS.

Teknisk noggrannhet

Informationen i den här handboken var, såvitt vi kan bedöma, korrekt vid tryckningstillfället. Raymarine kan emellertid inte hållas ansvarigt för eventuella felaktigheter eller brister i handboken. Dessutom strävar vi alltid efter att utveckla produkterna, vilket kan leda till att specifikationerna för instrumentet kan komma att ändras utan föregående meddelande därom. Raymarine påtar sig därför inget ansvar för eventuella skillnader mellan din produkt och den som beskrivs i tillhörande dokumentation.

Kapitel 2: Handboken

Innehåll

- 2.1 Om handboken på sidan 12
- 2.2 i70-handböcker på sidan 12
- 2.3 Innan du använder i70 på sidan 13

2.1 Om handboken

I den här handboken beskriver vi hur produkten används tillsammans med kompatibel kringutrustning.

Det förutsätter att all kringutrustning som ansluts till systemet är kompatibel, korrekt installerad och driftsatt enligt produktens installationsanvisningar. Handboken är avsedd för användare med varierande navigationskunskaper, men vi förutsätter att användaren har grundläggande kunskap om hur produkten används, om nautisk terminologi och navigation.

2.2 i70-handböcker

Följande handböcker finns till i70-instrumentet:

i70-handböcker

Beskrivning	Beställningsnummer
Installations- och drifttagninginstruktioner	87131
Lathund	86141
Referenshandbok	81330
Monteringsmall	87130

Övriga handböcker

Beskrivning	Beställningsnummer
SeaTalk ^{ng} -handbok	81300

Den senaste versionen av dokumenten kan laddas ner som PDF-filer från www.raymarine.com.

Se webbplatsen för att se till att du har den senaste versionen.

2.3 Innan du använder i70

Innan du använder instrumentet under färd är det viktigt att det ställs in rätt enligt beskrivningen i installationsanvisningarna.

Inställning första gången

Det är bara vid instrumentets första starttillfälle som i70 visar anvisningar på skärmen för grundinställningar. Om instrumentet har installerats av en installatör kanske detta redan har utförts.

De första inställningsskärmarna hjälper dig med:

- Språkval
- Val av fartgystyp

Anm: Den första inställningarna kan hoppas över om uppgifterna redan finns i systemet, t.ex. via en redan installerad instrumentdisplay.

Kalibrera viktiga data

Innan du använder i70 måste du kalibrera viktiga data för att se till att visade uppgifter stämmer.

Använd givarens inställningsmeny: **Huvudmeny > Inställningar > Givarinställning** för att kalibrera.

- Vind
- Hastighet
- Djup
- Temperatur

Utför ovanstående för alla installationer som påverkar givarna.

Se installationsanvisningarna för uppgifter om att ställa in instrumentdisplayen och förknippade givare för första användningen.

Kapitel 3: Komma igång

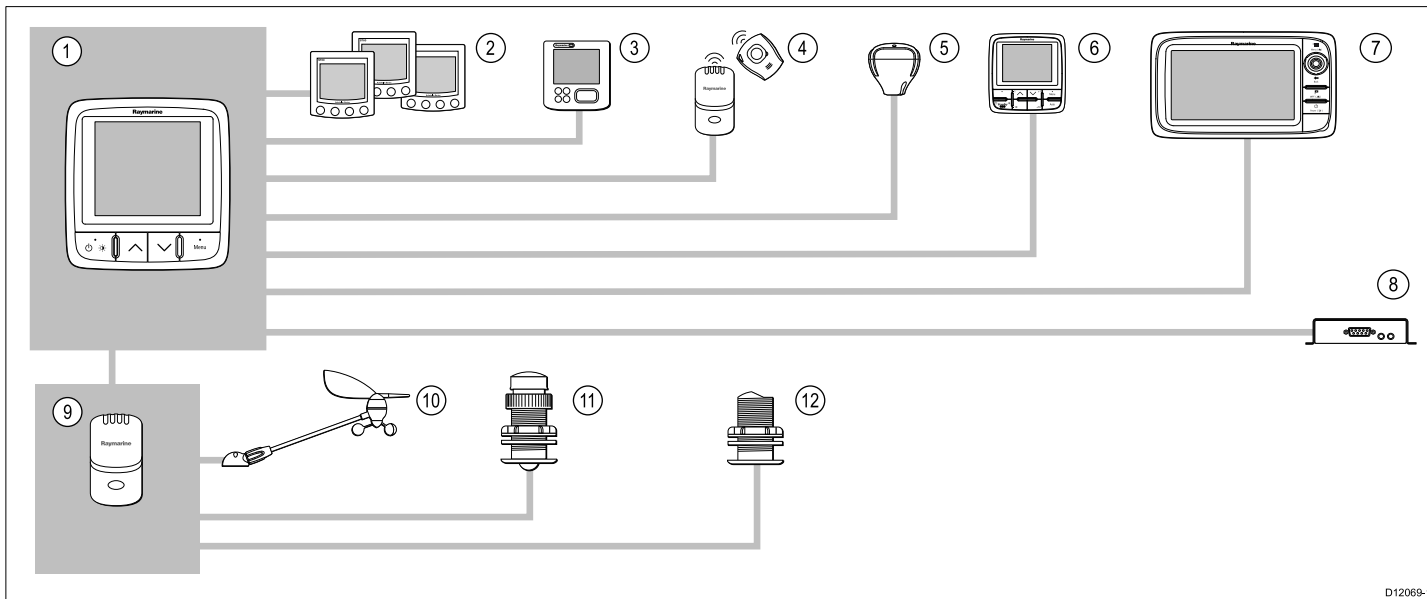
Innehåll

- 3.1 Systembyggnad på sidan 16
- 3.2 Instrumentkontroller på sidan 18
- 3.3 Ström till instrumentet på sidan 18
- 3.4 Skärminställningar på sidan 19

3.1 Systembyggnad

i70-instrumentet innehåller flera marina funktioner i en enda enhet. Instrumentet visar information från olika givare och sensorer runt om i båten. Det finns flera tillgängliga informationssidor som du kan anpassa efter dina behov.

I nedanstående bild visas de olika externa enheter som kan anslutas till instrumentdisplayen.



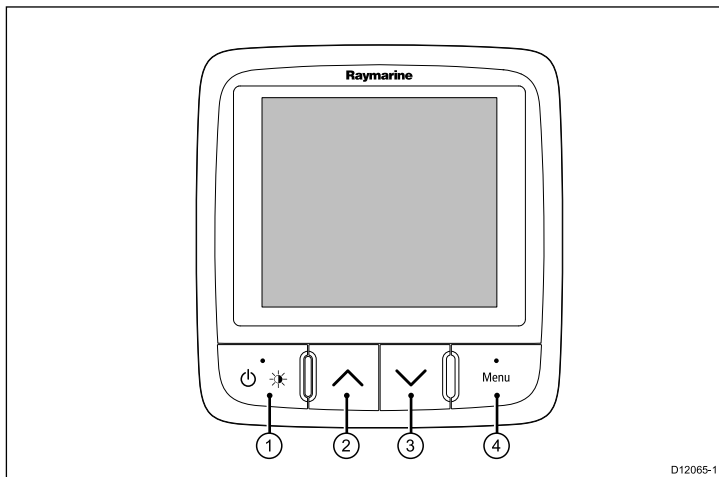
D12069-1

Post	Typ av enhet
1.	i70 instrumentdisplay
2.	SeaTalk Instrumentdisplayer
3.	SeaTalk ^{ng} instrumentdisplayer
4.	MOB (anslutning via SeaTalk till SeaTalk ^{ng} -omvandlare)

Post	Typ av enhet
5.	SeaTalk ^{ng} GPS-antenn
6.	SeaTalk ^{ng} Pilotkontroller
7.	Raymarine Flerfunktionsskärmar
8.	AIS-enhet
9.	Givarenheter
10.	Analoga vindgivare
11.	Analoga hastighetsgivare
12.	Analoga djupgivare
Andra enheter som inte visas:	Smarta givare (t.ex. DST800, DT800) NMEA2000-enheter (t.ex. trimplankontroll, motordata)

3.2 Instrumentkontroller

Kontrollayout och funktioner.



Post	Beskrivning
1.	VÄNSTER FUNKTIONS- KNAPP ström, ljusstyrka, avbryt, tillbaka
2.	UPPÅTPIL Navigera uppåt, justera upp
3.	NEDÅTPIL Navigera nedåt, justera ner
4.	HÖGER FUNKTIONSKNAPP Meny, Välj, OK, Spara

3.3 Ström till instrumentet

Slå på instrumentet

1. Håll in den **vänstra funktionsknappen** i 1 sekund tills Raymarines logga visas.
Instrumentet laddar favoritsida ett.

Stänga av skärmen

1. Gå till en favoritsida och håll in den **vänstra funktionsknappen**. Efter 1 sekund visas ett meddelande om avstängning.
2. Fortsätt att hålla in den **vänstra funktionsknappen** i ytterligare 3 sekunder för att slutföra avstängningen

3.4 Skärminställningar

Display och delad ljusreglering

Du kan ändra ljusstyrkan på den enskilda displayen eller på nätverksdisplayer.

Du kan bara använda och ställa in delad ljusstyrka på skärmar som stöder delning och som är tilldelade till nätverksgrupper.

Du kan inte ställa in delade ljusstyrkenivåer på skärmar som inte stöder delning.

Justera ljusstyrkan på skärmens bakgrundsbelysning

Justera den enskilda skärmens ljusstyrka:

1. På en favoritsida trycker du kort in **den vänstra funktionsknappen**.
Detta öppnar inställningsskärmen för ljusstyrka.
2. Använd knapparna **UPP** och **NER** för att ändra ljusstyrkeprocenten till önskad nivå.
3. Tryck på den **högra funktionsknappen** för att bekräfta den nya ljusstyrkan och gå tillbaka till den favoritsida som du var på.

Tilldela en nätverksgrupp

När du har tilldelats en nätverksgrupp kan du ändra ljusstyrkenivå och färgschema på skärmar som stöder delning.

För att möjliggöra delade ljusstyrke- och färgscheman måste displayen tilldelas till en nätverksgrupp enligt följande:

1. Navigera till **Meny > Inställningar > Systeminställningar > Nätverksgrupp**.

En lista med nätverksgrupper visas:

- Ingen (förvald)
- Roder 1
- Roder 2
- Styrhytt
- Flybridge

- Mast
- Grupp 1 — Grupp 5

2. Använd knapparna **UPP** och **NER** för att markera den önskade gruppen.
3. Tryck på knappen **VÄLJ** för att tilldela den display du använder till den aktuella nätverksgruppen.

4. Navigera till **Meny > Inställningar > Systeminställningar > Ljusstyrka/färggrupp**.

Du får följande alternativ:

- Den här skärmen
- Den här gruppen

5. Markera och välj inställning.
6. Utför steg 1 till 5 på alla skärmar som du vill dela.

Ställa in den övergripande ljusstyrkan

Den övergripande ljusstyrkan är bara tillgänglig om skärmen har tilldelats till en nätverksgrupp.

1. På favoritsidan trycker du på den **vänstra funktionsknappen** för att visa ljusstyrkeinställningen.
2. Tryck på den **vänstra funktionsknappen** igen för att öppna de övergripande ljusstyrkeinställningarna.
3. Använd knapparna **UPP** och **NER** för att ändra den övergripande ljusstyrkenivån.




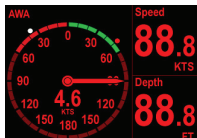
Du kan även komma åt skärmens och systemets ljusstyrka via **Meny > Skärminställningar > Ljusstyrka**.

Display och delad färg

i70 kan ställa in ett färgschema för enskilda displayer eller för systemet (om nätverksdisplayerna har färg).

Färginställningar kan göras via **Meny > Skärminställningar > Färger**.

Tillgängliga färgscheman är:

Exempel	Färgschema
	Dag 1
	Dag 2
	Omvänt
	Röd/svart

Skärmsvarstid

Ställa in skärmens svarstid

Att ställa in svarstiden på ett lågt värde ger en stabilare avläsning av aktuella villkor. Om svarstiden ställs in på ett högre värde blir avläsningarna mer aktiva.

1. Gå till **Meny > Skärminställningar** och välj **Skärmens svarstid**.
2. Använd **UPP-** och **NER-**knapparna för att välja datatyp:
 - Hastighet
 - Djup
 - Vindhastighet
 - Vindvinkel
 - Kurs
3. Tryck på **VÄLJ** för att ställa in svarsvärde:
1 — 15
4. Tryck på **SPARA** för att spara värdet och gå tillbaka till skärmen svarsalternativ.

Ändra färgschema

1. Markera ett färgschema i färgmenyn.
När det är markerat visar skärmen det valda färgschemat.
2. Tryck på **VÄLJ** för att bekräfta färgschemat och återgå till färginställningsmenyn.

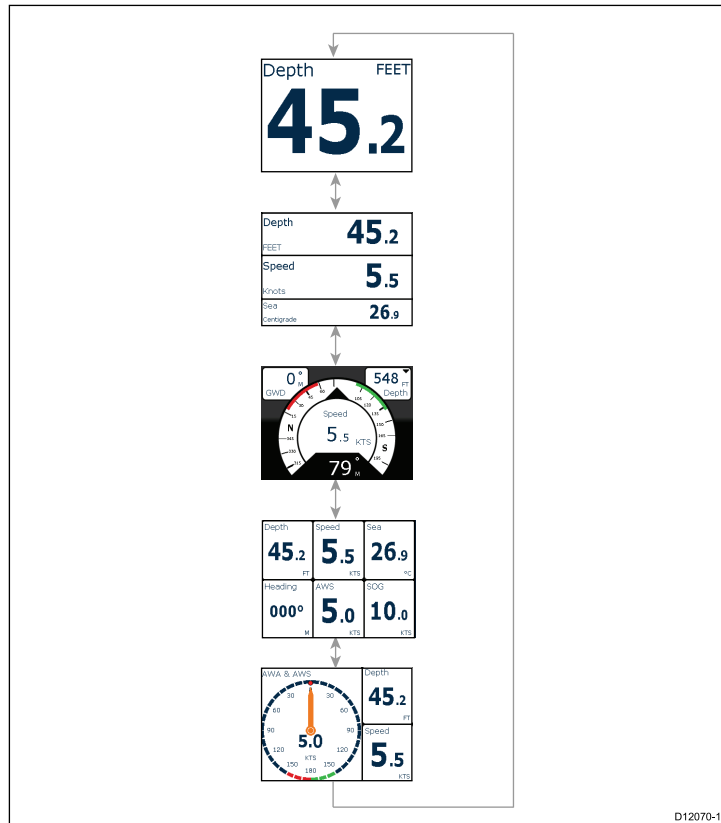
Om enheten är en del av en nätverksgrupp ändras det valda färgschemat på alla skärmar som är en del av gruppen. Om det inte finns färg på skärmarna i nätverket ändras de inte.

Kapitel 4: Favoritsidor

Innehåll

- 4.1 Favoritsidor på sidan 22
- 4.2 Favoritramar på sidan 23
- 4.3 Återställa maximi-, minimi- och trippdata på sidan 26
- 4.4 Anpassa sidor på sidan 27

4.1 Favoritsidor



Det finns också ett antal skräddarsydda sidor som du kan välja bland.

Välja sidor

1. Använd **UPP / NED**-pilarna för att växla mellan tillgängliga sidor.

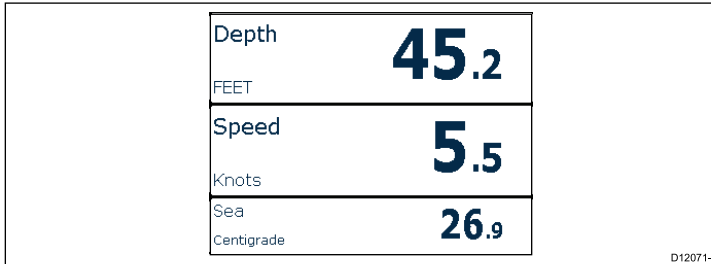
Du kan även använda Rotering i inställningsmenyn för att bläddra automatiskt bland sidorna.

i70 visar instrumentdata på ett antal sidor. Du kan ha minst 1 och högst 10 favoritsidor. Det finns sexton olika sidlayouter att välja bland som kan anpassas med olika datatyper.

4.2 Favoritramar

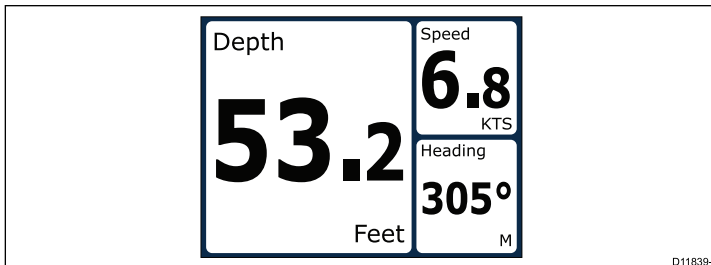
Varje meddelande visas i en ram inom sidan. Ramarna stöder ett antal olika stilar och format för att visa data.

Trimdatafönster



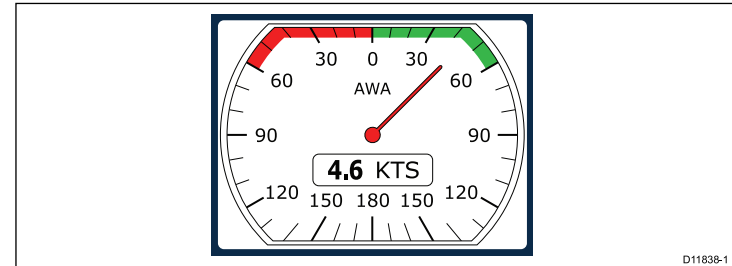
Trimdatafönster gör det möjligt för digitala data att visas i numeriskt format.

Digitala ramar



De digitala ramarna innehåller sifferdata.

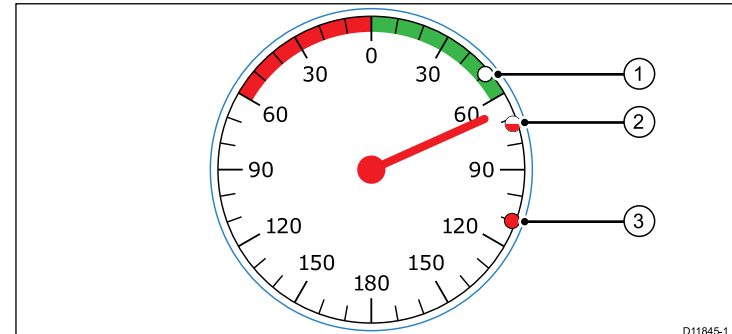
Analoga ramar



Analoga ramar ger realtidsdata i form av en analog mätare. Analog mätare finns bara för hel- och 2/3-skärmsramar.

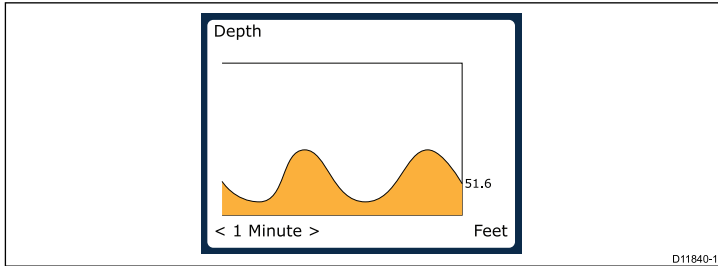
Maximi- och minimiindikatorer

Max-, min- och medelvärdesindikatorer visas på analoga skärmar för hastighet, vindhastighet och vindvinkel.



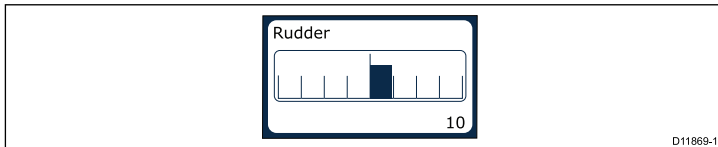
1	Minimivärde
2	Medelvärde
3	Maxvärdesindikator

Kurvramar



Kurvor är ett sätt att visa hur ett särskilt värde har ändrats genom tiden.

Stapeldiagramramar

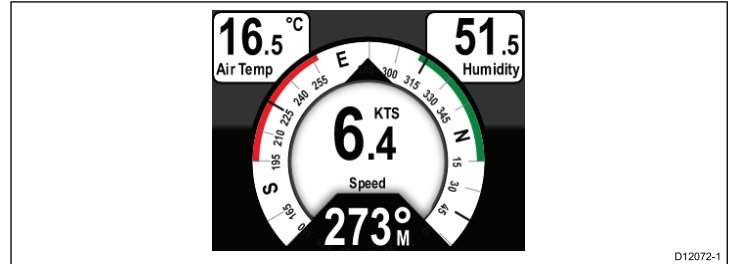


Roderstapeln är ett exempel på en stapeldiagramram.

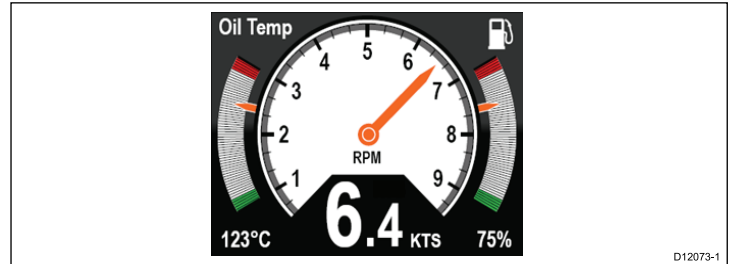
Multimätarramar

i70 har tre multimätarramar för användning som favoritsidor som du kan se nedan:

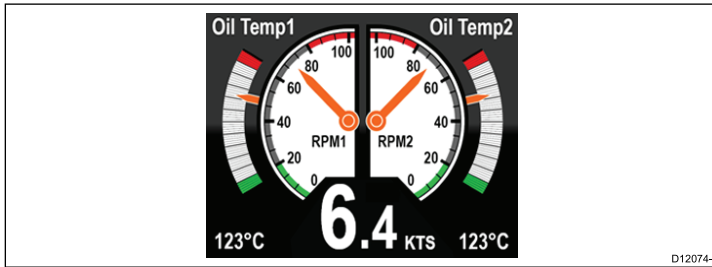
Multimätare — segelbåt



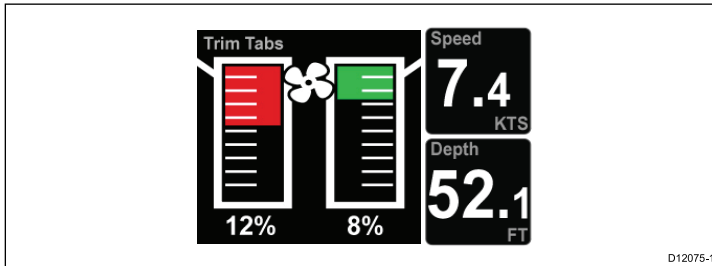
Multimätare — enmotorigt fartyg



Multimätare — tvåmotorigt fartyg

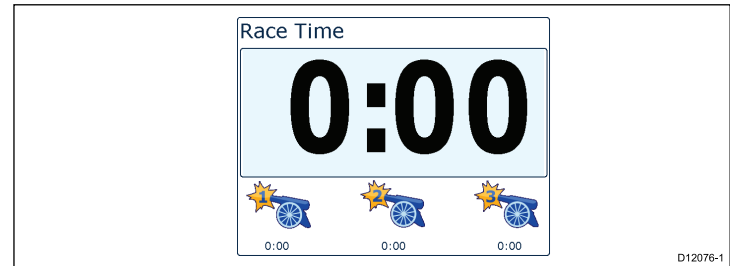


Trimplanram



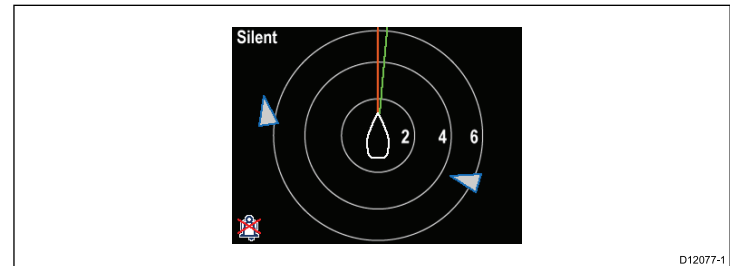
Trimplansfönstret ger information om trimplanens position.

Tävlingstimer fönster



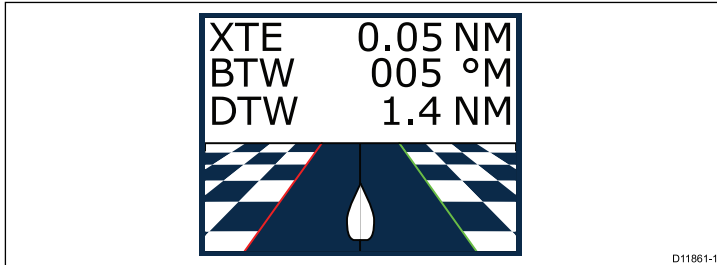
Tävlingstimern ger möjlighet till upp till 3 nedräkningstimer. Se kapitlet tävlingstimer för ytterligare upplysningar.

AIS-fönster



AIS-fönstret visar objektpositioner i förhållande till fartygets position.

Vägbildsram



Vägbilden visar information om waypoint och kursavvikelse.

4.3 Återställa maximi-, minimi- och trippdata

Värdena på vissa data ökar med tiden. Detta innefattar information som trippavstånd samt max- och medelhastighet. Den här informationen kan nollställas vid behov.

Visa de uppgifter som ska tas bort på instrumentets skärm:

1. Tryck på den **högra funktionsknappen** för att öppna menyn.
2. Välj **Snabbalternativ** genom att trycka på den **högra funktionsknappen**.
3. Välj återställ mot de data du vill återställa och tryck på den **högra funktionsknappen**.

4.4 Anpassa sidor

Du kan använda menyn **Favoritsida** för att anpassa instrumentsidan efter dina behov. Du kan:

- Redigera en befintlig sida.
- Lägg till nya sidor.
- Radera sidor.
- Ändra sidordning
- Ställ in sidor att bläddra

Redigera en befintlig sida.

Så här ändrar du layouten eller informationen på en instrumentsida.

1. När en instrumentsida visas på skärmen, tryck på den **högra funktionsknappen** för att öppna huvudmenyn.
2. Välj **Favoritsida** i menyn.
3. Välj **redigera sida** i menyn Favoritsida.
4. Använd knapparna **UPP** och **NER** för att välja den sida du vill redigera och tryck på **VÄLJ**.
5. Använd knapparna **UPP** och **NER** för att välja den datasida du vill ändra tryck på **VÄLJ**.
6. Markera och välj de data du vill visa och tryck på **VÄLJ**.
7. Markera bockikonen och tryck på **VÄLJ** för att spara ditt val.

Menyn **redigera sida** är också tillgänglig i menyn **Snabbalternativ: Huvudmeny > Snabbalternativ > Redigera sida**.

Lägga till en sida

Du kan aktivera upp till 10 sidor i dina favoriter.

1. När en instrumentsida visas på skärmen, tryck på den **högra funktionsknappen** för att öppna huvudmenyn.
2. Välj **Favoritsida** i menyn.

3. Välj **Ny sida** i menyn.

Om du redan har använt det maximala antalet sidor kan du inte lägga till en annan sida utan att radera en annan sida först. Annars tas du till en sidlayoutskärm.

4. Markera och välj sidlayout och tryck på **VÄLJ**.
5. Nu kan du välja vilka data som ska visas på den nya sidan genom att följa proceduren Redigera en befintlig sida.

Radera en sida

Följ stegen nedan för att radera en sida.

1. I menyn **Favoritsida** väljer du **Radera sida**.

Om du har ställt in två eller fler sidor kan du radera en sida från dina favoritsidor. Om du bara har ställt in en sida kan du inte radera denna sida eftersom du alltid måste ha minst en favoritsida

2. När bekräfta radering visas kan du fortsätta att radera sidan genom att trycka på knappen **JA**.

Ändra sidordning

Följ de här stegen för att ändra den ordning som instrumentsidorna visas i.

1. I menyn **Favoritsida** väljer du **Sidordning**.
2. Välj **Sidordning**.

En meny med tillgängliga sidor visas

3. Välj den sida du vill flytta.
4. Använd knapparna **UPP** och **NER** för att flytta sidan till önskad plats och tryck på **SPARA**.

Ställa in sidbläddring

Genom att använda funktionen för sidbläddring kan favoritsidorna bläddras automatiskt utan användaråtgärder.

1. Gå till menyn **Favoritsidor** och välj **Rotera**.

2. Slå på roteringsfunktionen genom att välja ett tidsintervall och trycka på **VÄLJ** för att bekräfta.
3. Stäng av roteringsfunktionen genom att välja **AV** och trycka på **VÄLJ** för att bekräfta.

Kapitel 5: AIS

Innehåll

- 5.1 Översikt av AIS på sidan 30
- 5.2 AIS-symboler på sidan 31
- 5.3 Ställa in AIS-område på sidan 33
- 5.4 Visa information om AIS-objekt på sidan 33
- 5.5 AIS – Tyst läge på sidan 34

5.1 Översikt av AIS

AIS-systemet tar emot information som sänds från andra fartyg med AIS ombord och visar dessa fartyg som AIS-objekt i förhållande till din båt. AIS-funktionen på i70 är fristående. Inställningar och larm kan inte delas med andra AIS-aktiverade produkter i ditt system.

Så här fungerar AIS

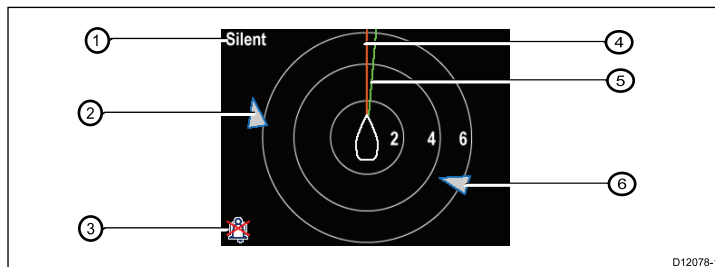
AIS-funktionen arbetar med digitala radiosignaler i realtid, som sänds mellan fartyg och landbaserade stationer på särskilda VHF-radiofrekvenser. De data som finns i signalerna används sedan för att identifiera och spåra fartyg i omgivningen och för att automatiskt få fram information i syfte att undvika kollision.

Anm: Det behöver inte vara obligatoriskt för fartyg att utrustas med fungerande AIS-utrustning. Du kan därför inte förutsätta att ALLA fartyg i närheten visas på skärmen, även om du har AIS och använder den. Sjövett och gott sjömanskap är därför, precis som vanligt, alltid på sin plats.

Med en AIS-enhet ansluten till systemet kan du:

- Visa symboler för andra fartyg med AIS.
- Visa information från dessa andra fartyg, t ex om deras position, kurs, fart och girhastighet.
- Visa grundläggande eller detaljerad information för vart och ett av dessa andra fartyg, även säkerhetsinfo.
- Definiera en säker zon runt det egna fartyget.
- Visa AIS-larm och säkerhetsmeddelanden.

AIS-information visas på skärmen enligt nedan:



Post	Beskrivning
1,	AIS-text Se AIS-meddelanden i tabellen nedan
2	Okänt fartyg
3	Ikon för larm av
4	Kurslinje
5	KÖG-linje
6	Okänt fartyg

Anm: Om det endast finns ostabil data eller om kurs- och KÖG-data saknas visas inte AIS-objekten eller egen fartygsikon.

AIS-meddelanden

AIS-meddelanden visas längst upp till vänster i AIS-skärmen, med ikoner längst ner till vänster.


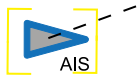


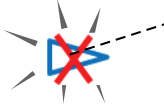

AIS-meddelanden	Beskrivning
AIS av	AIS-enhet av
(ingen)	AIS är på och sänder








AIS-meddelanden	Beskrivning
Ikon för larm på	AIS på, sänder, larm aktivt.
Sänder ej	AIS på och användaren hörs inte av andra fartyg.
Larm på	AIS på, användaren syns inte av andra fartyg och larmet är aktivt.
Ikon för larm av	AIS på och larm av
Data saknas	AIS på och data saknas.
Ingen fix	AIS på och tappad GPS-fix.
Otillräckliga KÖG/kursdata	Inga stabila KÖG- eller kursdata


AIS-utrustade fartyg i omgivningen visas som objekt på sidan. Maximalt 25 objekt kan visas. Om fler än 25 objekt är inom räckvidden visas **Max objekt** på skärmen. Efter hand som fartygets status ändras, kommer dess symbol också att ändras.

5.2 AIS-symboler

Displayen visar ett antal olika symboler för olika typer av AIS-objekt.

Typ av objekt	Beskrivning	Symbol
Sändande objekt	Objektet inte aktiverat, farligt eller försvunnet. Objektet är under gång eller ligger för ankar.	
Valt objekt	Objekt valt med markör. Kan visa detaljerade data.	
Farligt objekt	Objekt inom angiven distans (CPA) eller tid (TCPA). Larmet för farliga objekt larmar om de är aktiverade. Objektet är rött och blinkar.	
Osäkert objekt	Beräknat CPA/TCPA-värde osäkert.	
Försvunnet objekt	När signalen för ett farligt AIS-objekt inte tagits emot på 20 sekunder. Objektet i senaste beräknade position. Larm larmar om funktionen är aktiverad. Objektet visas med ett rött kors och blinkar.	
Navigationshjälp (AtoN) objekt (verkligt)	AtoN-objekt PÅ.	

Typ av objekt	Beskrivning	Symbol
Navigationshjälp (AToN) objekt (verkligt)	AtoN-objekt AV. Objekt rött.	
Navigationshjälp (AToN) objekt (verkligt)	AToN-objekt AV och farligt. Objektet är svart och blinkar.	
Navigationshjälp (AToN) objekt (verkligt)	AtoN-objekt AV och borta. Objektet svart med ett rött kors och blinkar.	
Navigationshjälp (AToN) objekt (virtuellt)	AtoN-objekt PÅ.	
Navigationshjälp (AToN) objekt (virtuellt)	AtoN-objekt AV. Objekt rött.	
Navigationshjälp (AToN) objekt (virtuellt)	AToN-objekt AV och farligt. Objektet är svart och blinkar.	
Navigationshjälp (AToN) objekt (virtuellt)	AtoN-objekt AV och borta. Objektet svart med ett rött kors och blinkar.	

Typ av objekt	Beskrivning	Symbol
Landbasstationsobjekt	Landbasstationsobjekt ONLINE.	
Yacht	Objektets fartygstyp är en yacht.	
Fartyg i yrkesmässig trafik	Målets fartygstyp är fartyg i yrkesmässig trafik.	
Höghastighetsfartyg	Målets fartygstyp är höghastighetsfartyg.	

5.3 Ställa in AIS-område

Du kan ändra skalan på AIS-sidan genom att ändra AIS-område.

1. Tryck på den **högra funktionsknappen** för att visa meny.
2. Använd **UPP**- och **NER**-knapparna och markera **snabbalternativ** och tryck på **OK** .
3. Använd **UPP**- och **NER**-knapparna och markera **AIS-område** och tryck på **OK** .
4. Använd **UPP**- och **NER**-knapparna, markera önskat område och tryck på **VÄLJ** för att ändra område till det valda alternativet och gå tillbaka till favoritsidorna, eller tryck på **AVBRYT** för att gå tillbaka till favoritsidorna utan att ändra område.

5.4 Visa information om AIS-objekt

På AIS-sidan kan du visa information om AIS-objekt genom att följa stegen nedan:

1. Tryck på den **högra funktionsknappen** för att visa **Snabbalternativ** och välj sedan **AIS-objektinfo**.
2. Använd knapparna **UPP** och **NER** för att välja ett AIS-objekt på skärmen.
Fartygets namn visas i sidhuvudet.
3. Tryck på **INFO** för att hämta detaljerad information om det valda objektet
 - Fartygets namn
 - MMSI-nummer
 - Fartygstyp
 - Anropssignal
 - FÖGvilken information som visas beror på typen av objekt som har valts.
4. Du kan använda knapparna **UPP** och **NER** för att bläddra igenom data vid behov.
5. Återgå till AIS-sidan genom att trycka på **TILLBAKA** .

5.5 AIS – Tyst läge

Om du väljer s k tyst läge kommer din AIS-transceiver inte att sända någon data.

Det tysta läget används för att stänga av sändfunktionen i AIS-enheten. Detta kan vara bra om du inte vill sända ditt fartygs AIS-data till andra AIS-mottagare, samtidigt som du själv vill kunna se andra fartyg i ditt system.

Anm: All AIS-utrustning kan inte användas i tyst läge. Mer information om detta hittar du i den dokumentation som levereras med AIS-enheten.

Aktivera/avaktivera tyst AIS-läge

Medan AIS-sidan är öppen:

1. Tryck på den **högra funktionsknappen** för att visa menyalternativen.
2. Markera **Snabbalternativ** med knapparna **UPP** och **NER** och tryck på **OK** .
3. Markera alternativet **AIS tyst** och tryck på **OK** .

Det finns två alternativ att välja mellan:

- Tyst
- Sänd

4. Slå på **Tyst** läge genom att markera **Tyst** och trycka på **VÄLJ**.
5. Stäng av **Tyst** läge genom att markera **Sänd** och trycka på **VÄLJ**.

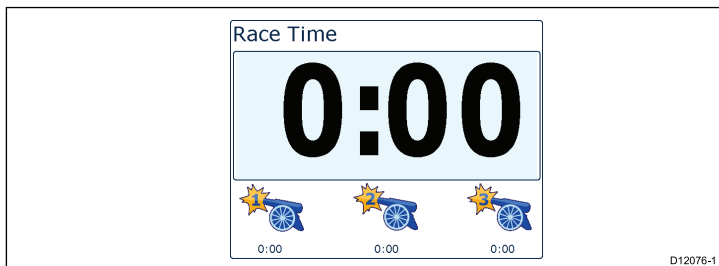
Kapitel 6: Tävlings timer inställningar

Innehåll

- 6.1 Ställa in tävlings timern på sidan 36
- 6.2 Använda tävlings timern på sidan 36

6.1 Ställa in tävlingstimern

Om tävlingstimern inte har ställts in som favoritsida kan timern öppnas från menyn visa data: **Meny > Visa data > Tid > Tävlingstimer** .



1. För att lägga till tävlingstimern som favoritsida från menyn **Visa data** , visa tävlingstimern och tryck på den **högra funktionsknappen**.
2. Välj **Snabbalternativ** och välj sedan **Lägg till i favoriter**.
3. När tävlingstimern är en favoritsida att använda, tryck på den **högra funktionsknappen** och välj **snabbalternativ**.

Du kan välja mellan följande alternativ:

- Starta timer
- Stoppa timer
- Återställ timer
- Justera starttider

4.

6.2 Använda tävlingstimern

När **Tävlingstimern** har ställts in kan du använda timern genom att följa stegen nedan:

1. På tävlingstimerskärmen trycker du på den **högra funktionsknappen** och väljer **Snabbalternativ** i menyn
2. Justera timerinställningar genom att välja **Justera starttider**.
 - i. Använd knapparna **UPP** och **NER** för att välj timer 1 2 eller 3.
 - ii. Använd knapparna **UPP** och **NER** för att ändra timervärdet till önskad inställning och tryck på **VÄLJ** för att bekräfta.
3. Starta timern genom att välja **Starttider** i menyn **Snabbalternativ**.
4. Pausa den aktuella aktiverade timern genom att välja **Stoppa timer**.
5. Återta timernedräkningen med **ÅTERUPPTA** i menyn **Snabbalternativ**.
6. Nollställ timern med **Återställ timer**.
7. När timern når noll börjar uppräknigen automatiskt.
8. Hoppa till nästa timer med **HOPPA ÖVER**-knappen.
9. När timern går kan du visa andra favoritsidor som normalt.

Pipsignaler ska höras vid angivna intervall för att meddela dig om timerstatusen enligt följande:

 - Två pip varje minut.
 - Tre pip vid starten på de sista 30 sekunderna.
 - Pip vare sekund under de sista 10 sekunderna.
 - Pip i två sekunder när timern når noll

Kapitel 7: Flera datakällor (MDS)

Innehåll

- 7.1 Flera datakällor (MDS) översikt på sidan 38
- 7.2 Visa fartygsdatakällor på sidan 38
- 7.3 Välja en prioriterad datakälla på sidan 39

7.1 Flera datakällor (MDS) översikt

MDS är ett system för att hantera installationer med flera separata givare som ger samma typ av data till fartygdisplayer och system. Om det ansluts till ett kompatibelt system kan en MDS-display visa alla fartygsgivare och låta dig välja källor för dina data. I ett system kan du t.ex. ha en flerkfunktionsskärm med intern GPS och extern GPS som RS125+. Genom att välja vilka data du vill se kan du avgöra vilken GPS som används av systemet.

I de fall ditt system redan har tilldelats en datakälla använder skärmen denna källa som standard. Du kan använda displayen för att ställa in datakällor i systemet så att andra MDS-kompatibla enheter använder den datakällan.

Typer av multipla datakällor som du kan välja bland är:

- GPS-position
- Kurs
- Djup
- Hastighet
- Vind

Anm: Närvaron av vissa icke MDS-kompatibla enheter i systemet kan hindra MDS från att fungera.

7.2 Visa fartygdatakällor

Du kan visa tillgängliga multipla datakällor i ett system genom att följa stegen nedan:

1. Gå till MDS-menyn: **Huvudmeny > Inställningar > Systeminställningar > Flera datakällor.**
2. Markera önskad datatyp:
 - GPS-position
 - Kurs
 - Djup
 - Hastighet
 - Vind
3. Tryck på **VÄLJ**.
Du får se en lista med alla tillgängliga datakällor för vald datatyp.
4. Markera en datatyp och tryck på **VÄLJ**
Nu visas detaljerad information om datakällan inklusive:
 - Apparat
 - Serienummer
 - Port-ID
 - Status

7.3 Välja en prioriterad datakälla

Så här väljer du en prioriterad datakälla för ditt system:

1. Gå till MDS-menyn: **Huvudmeny > Inställningar > Systeminställningar > Flera datakällor.**
2. Tryck på **ALTERNATIV.**
3. Markera **Val** och tryck på **VÄLJ.**
4. Markera **Manuell** och tryck på **VÄLJ**
Du tas tillbaka till källvalskärmen.
5. Markera **Använd den här källan** och tryck på **VÄLJ**
6. Låt systemet automatiskt välja datakälla på källvalsskärmen, markera och tryck på **AUTO.**

Om displayerna i ditt system inte stöder MDS visas en lista med enheter som inte stöder den här funktionen.

Kapitel 8: Instrumentlarm

Innehåll

- [8.1 Larm på sidan](#) 42

8.1 Larm

Larm används för att meddela dig om situationer och faror som kräver din uppmärksamhet.

Exempel på larm är:

- Ankringslarm — Används under ankring och varnar dig för djupförändringar som kan kräva att kedjans längd justeras.
- Djup och hastighetslarm — Dessa larm varnar dig när djupet eller hastigheten överskrider en angiven gräns, till exempel ett minimidjup.
- MÖB-larm (man överbord) — Tas emot från ett MÖB-system.

När ett larm löses ut visas ett meddelande och en ljudsignal kan höras.



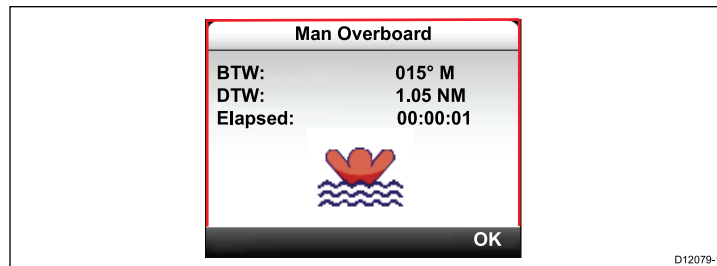
Du kan antingen:

- Stänga av larmet eller
- Stäng av larmets ljud och redigera larminställningarna.

Anm: Med undantag för väckarklocka, hastighet och sjövattemp kan SeaTalk-systemen endast slå på/stänga av larm. SeaTalk^{ng}-system kan justera inställningar.

Man överbordlarm

Vid ett man överbordlarm (MOB) ger instrumentet en mängd information för att hjälpa till att hitta MOB-målet.



- BTW: Bäring till MOB-waypoint.
- DTW: Avstånd till MOB-waypoint.
- Förfluten: Tid sedan MOB-larmets aktivering.

BTW och DTW kräver data från andra källor som GPS och flerfunktionskärm. Om de inte är tillgängliga visas bara förfluten tid.

Larminställningar

De flesta larm skapas lokalt med angivna tröskelvärden. De överförs även till SeaTalk- och SeaTalk^{ng}-nätverken för att visas på andra kompatibla enheter.

Kategori	Larm		Innehåll
Djup	Grund	Larm	<ul style="list-style-type: none">• Till• Från (förvald)
		Justera	<ul style="list-style-type: none">• 0 — xxx FT• 5 ft (förvald)

Kategori	Larm		Innehåll
Djup	Djup	Larm	<ul style="list-style-type: none"> Till Från (förvald)
		Justera	<ul style="list-style-type: none"> 0 — xxx FT 100 ft (förvald)
Djup	Ankringslarm Mingräns	Larm	<ul style="list-style-type: none"> Till Från (förvald)
		Justera	<ul style="list-style-type: none"> 0 — xxx FT 5 ft (förvald)
Djup	Ankringslarm Maxgräns	LARM	<ul style="list-style-type: none"> Till Från (förvald)
		Justera	<ul style="list-style-type: none"> 0 — xxx FT 100 ft (förvald)
Hastighet	Hög båthastighet	LARM	<ul style="list-style-type: none"> Till Från (förvald)
		Justera	<ul style="list-style-type: none"> 0 — 100 knop 30 knop (förvald)
Hastighet	Låg båthastighet	Larm	<ul style="list-style-type: none"> Till Från (förvald)
		Justera	<ul style="list-style-type: none"> 0 — 100 knop 5 knop (förvald)

Kategori	Larm		Innehåll
Temperatur	Sjövattentemp. Hög	Larm	<ul style="list-style-type: none"> Till Från (förvald)
		Justera	<ul style="list-style-type: none"> 0 — 50 °C 10 °C (förvald)
Temperatur	Sjövattentemp. Låg	Larm	<ul style="list-style-type: none"> Till Från (förvald)
		Justera	<ul style="list-style-type: none"> 0 — 50 °C 1 °C (förvald)
Vind	AWS hög Skenbar vindhastighet hög	Larm	<ul style="list-style-type: none"> Till Från (förvald)
		Justera	<ul style="list-style-type: none"> 0 — 200 knop 25 knop (förvald)
Vind	AWS Låg Skenbar vindhastighet låg	Larm	<ul style="list-style-type: none"> Till Från (förvald)
		Justera	<ul style="list-style-type: none"> 0 — 200 knop 10 knop (förvald)
Vind	AWA Hög Skenbar vindvinkel hög	Larm	<ul style="list-style-type: none"> Till Från (förvald)
		Justera	<ul style="list-style-type: none"> 0 — 180° 25° (förvald)

Kategori	Larm		Innehåll
Vind	AWA Låg Skenbar vindvinkel låg	LARM	<ul style="list-style-type: none"> • Till • Från (förvald)
		Justera	<ul style="list-style-type: none"> • 0 — 180° • 10° (förvald)
Vind	TWS hög Sann vindhastighet hög	LARM	<ul style="list-style-type: none"> • Till • Från (förvald)
		Justera	<ul style="list-style-type: none"> • 0 — 200 knop • 10 knop (förvald)
Vind	TWS låg Sann vindhastighet låg	Larm	<ul style="list-style-type: none"> • Till • Från (förvald)
		Justera	<ul style="list-style-type: none"> • 0 — 200 knop • 10 knop (förvald)
Vind	TWA hög Sann vindvinkel hög	Larm	<ul style="list-style-type: none"> • Till • Från (förvald)
		Justera	<ul style="list-style-type: none"> • 0 — 180° • 25° (förvald)
Vind	TWA låg Sann vindvinkel låg	Larm	<ul style="list-style-type: none"> • Till • Från (förvald)
		Justera	<ul style="list-style-type: none"> • 0 — 180 ° • 10° (förvald)

Kategori	Larm		Innehåll
Övrigt	Klocklarm	Larm	<ul style="list-style-type: none"> • Till • Från (förvald)
		Tid	<ul style="list-style-type: none"> • 12:00 am — 12:00 pm • 00.00 – 23.59 24 h
		Format	<ul style="list-style-type: none"> • 24 timmar • am / pm
Övrigt	Ur kurs	LARM	<ul style="list-style-type: none"> • Till • Från (förvald)
		Justera	<ul style="list-style-type: none"> • 0 — 180 ° • 5° (förvald)
Övrigt	MOB Man överbord	Larm	<ul style="list-style-type: none"> • Till (förvald) • Från
Övrigt	Låg batterinivå	Larm	<ul style="list-style-type: none"> • Till • Från (förvald)
		Justera	<ul style="list-style-type: none"> • 6 – 60 V • 10 V (förvald)

Kategori	Larm		Innehåll
Övrigt	AIS-larm	Säkerhetsmeddelanden	<ul style="list-style-type: none"> • Till • Från (förvald)
		Farligt objekt	<ul style="list-style-type: none"> • Till • Från (förvald)
		Säkerhetszon	<ul style="list-style-type: none"> • (0,1 , 0,2, 0,5, 1,0, 2,0) nm • (0,1 , 0,2, 0,5, 1,0, 2,0) sm • (0,2, 0,5, 1,0, 2,0, 5,0) km
		Tid till säkerhetszon	<ul style="list-style-type: none"> • 3 min • 6 min • 12 min • 24 min

Kapitel 9: Snabbalternativ

Innehåll

- [9.1 Snabbalternativmeny på sidan 48](#)
- [9.2 Snabbalternativ menyposter på sidan 48](#)

9.1 Snabbalternativmeny

Snabbalternativmenyn är en dynamisk meny som visar menyalternativ i förhållande till de objekt som visas på den favoritsida som du är på. Du kan öppna den här menyn genom att trycka på den **högra funktionsknappen** och sedan välja **snabbalternativ**.

Huvudmeny > Snabbalternativ.

9.2 Snabbalternativ menyposter

Beroende på vilken sida som visas är olika snabbalternativ tillgängliga enligt följande:

Sida som visas	Tillgängliga snabbalternativ
Menu	Redigera sida
MOB (när MOB är aktivt)	MOB
Maxdjup	Återställ maxdjup
Minimidjup	Återställ minimidjup
Maxhastighet	Återställ maxhastighet
Medelhastighet	Återställ medelhastighet
Tripp	Återställ tripp
Max. FÖG	Återställ Max. FÖG
Medel FÖG	Återställ medel FÖG
CMG & DMG	Återställ CMG & DMG
Maximal sjövanttemperatur	Återställ Max. Sjövanttemperatur
Minimal sjövanttemperatur	Återställ Min. Sjövanttemperatur
Maximal lufttemperatur	Återställ Max. Lufttemperatur
Minimilufttemperatur	Återställ Min. Lufttemperatur
Maximal AWA	Återställ Max. AWA
Minimal AWA	Återställ Min. AWA
Maximal AWA	Återställ Max. AWS

Sida som visas	Tillgängliga snabbalternativ
Minimal AWS	Återställ Min. AWS
Maximal TWA	Återställ Max. TWA
Minimal TWA	Återställ Min. TWA
Maximal TWS	Återställ Max. TWS
Minimal TWS	Återställ Min. TWS
Tävlingstimer	Starta timer
	Stoppa timer
	Återställ timer
	Justera starttider
Kurva	Tidsskala
(Visa data) sida	Lägg till i favoriter
AIS	Visa AIS-objekt — (Visas endast om det finns kursdata eller stabila KÖG-data.)
	AIS-område
	AIS – Tyst läge

Kapitel 10: Visa data

Innehåll

- 10.1 Datavyer på sidan 52
- 10.2 Visa data på sidan 57

10.1 Datavyer

Anm: Uppgifterna i tabellen nedan beror på din systemkonfiguration, så vissa saker kanske inte gäller ditt fartyg.

Följande tabell visar de dataobjekt som är tillgängliga för varje kategori.

Menypost / beskrivning	Inställningar / drift
Batteri	<ul style="list-style-type: none"> • Batteriström • Batteritemperatur • Batterispänning
Båt	<ul style="list-style-type: none"> • Girhastighet • Tippa — lutning • Trimplan • Gråvattentank • Toatank • Färskvattentank
Djup	<ul style="list-style-type: none"> • Djup • Djuphistorik • Maxdjup • Min.djup • Djuptrend
Distans	<ul style="list-style-type: none"> • Logg (genom vatten) • Tripp (genom vatten)

Menypost / beskrivning	Inställningar / drift
Motor	<ul style="list-style-type: none"> • Laddningstryck • Kylvattentryck • Kylvattentemperatur • Motortimmar • Motorvarvtal • Motorvarvtalshistorik • Bränsleflödes • Totalt bränsleflöde • Oljetryck • Oljetemperatur • Trimposition • Belastning • Motorlutning • Generatorpotential • Växellådans oljetryck • Växellådans oljetemperatur • Växellåda • Motoröversikt 1 (tillåter skräddarsydda motormätare) • Motoröversikt 2 (tillåter skräddarsydda motormätare)

Menypost / beskrivning	Inställningar / drift
Bränsle	<p>Bränslehantering beror på om ett lämpligt bränsle- eller motorhanteringssystem är tillgängligt i SeaTalk^{ng}-nätverket.</p> <ul style="list-style-type: none"> • Avstånd till tom tank • Ekonomi • Bränsleflöde — genomsnittligt • Bränsleflöde — aktuellt • Bränslenivå • Beräknad kvarvarande bränslemängd • Bränsletryck

Menypost / beskrivning	Inställningar / drift
Miljö	<ul style="list-style-type: none"> • Lufttemperatur • Lufttemperaturhistorik • Barometertryck • Barometertryckhistorik • Daggpunkt • Avdrift • Avdriftshistorik • Fuktighet • Minimalufttemperatur • Maximal lufttemperatur • Sjövattentemperatur • Sjövattentemperaturhistorik • Minimal sjövattentemperatur • Maximal sjövattentemperatur • Inställning • Ställ in historik • Ställ in och avdrift par • Soluppgång / solnedgång • Skenbar vindkylning • Sann vindkylning

Menypost / beskrivning	Inställningar / drift
GPS	<ul style="list-style-type: none"> • Kög • KÖG-historik • KÖG + FÖG par • HDOP • LAT • LAT & LON • LON • Sats • Sats + HDOP • FÖG • FÖG-historik • Max FÖG • Medel FÖG
Kurs	<ul style="list-style-type: none"> • Kurs • Kurs och hastighet • Kurshistorik • Låst kurs • Låst kursfel och låst kurs • Krysskurs

Menypost / beskrivning	Inställningar / drift
Navigering	<ul style="list-style-type: none"> • Aktiv waypointnamn • Waypoint-ID • CMG • CMG-historik • BTW • DTW • BTW & DTW • DMG • CMG & DMG • CMG & VMG • CTS & XTE • ETA • TTG • XTE • XTE-historik • Vägbild
LOTS	<ul style="list-style-type: none"> • Styrkurs • Pilotkurs • Pilotkurs och hastighetspar • Pilotstatus • Rodervinkel

Menypost / beskrivning	Inställningar / drift
Hastighet	<ul style="list-style-type: none"> • Medelhastighet • Båthastighet och FÖG • Maxhastighet • Hastighet • Hastighetshistorik • Trolling • VMG till lovart • VMG lovart historik • VMG WPT • VMG WPT-historik
Tid	<ul style="list-style-type: none"> • Klocka • Lokal tid • Lokal tid och datum • Tävlings timer

Menypost / beskrivning	Inställningar / drift
Vind	<ul style="list-style-type: none"> • AWA • AWA-historik • AWA och AWS par • AWA(CH) och AWS par • AWA och VMG • AWA max • AWA min • AWS • AWS-historik • AWS max • AWS min • Beaufort • Kardinal • GWD • GWD-historik • GWD + Beaufort • TWD • TWD-historik • TWA • TWA-historik • TWA och TWS par • TWA(CH) och TWS par

Menypost / beskrivning	Inställningar / drift
	<ul style="list-style-type: none"> • TWA & VMG par • TWA max • TWA min • TWS • TWS-historik • TWS max • TWS min
AIS	<ul style="list-style-type: none"> • AIS

10.2 Visa data

Du kan använda menyn **Visa data** för att visa information som inte har lagts till på favoritsidorna.

1. Välj menyn **Visa data** i huvudmenyn.
2. I menyn **Välj kategori** väljer du datakategori.
3. Välj objekt för att visa data.
Data visas i helskärmsläge.
4. Tryck på den **högra funktionsknappen** för att lägga till data på en favoritsida.

Kapitel 11: Inställningsmeny

Innehåll

- [11.1 Inställningsmeny på sidan 60](#)

11.1 Inställningsmeny

Inställningsmenyn innehåller ett antal verktyg och inställningar för att konfigurera instrumentdisplayen.

Menypost	Beskrivning	Alternativ
Givarinställning	Ställ in och kalibrera givare enligt beskrivningen i avsnittet om givarkalibrering ovan.	<ul style="list-style-type: none"> • Djup • Hastighet • Vind • DST800 • DT800 • Trimplan
Användarinställningar	Ställ in användarinställningar som: Tid och datum, mätenheter, språk, fartygstyp, fartygsinformation och variation.	<ul style="list-style-type: none"> • Tid och datum • Enheter • Språk • Fartygstyp • Fartygsdetaljer • Missvisning •
Systeminställningar	Ställ in systemnätverksgrupper, skärmarnas och systemets färg och ljusstyrka, flera datakällor och om systeminställningar	<ul style="list-style-type: none"> • Nätverksgrupp • Ljusstyrka/färggrupp • Flera datakällor • Om systeminställningar

Menypost	Beskrivning	Alternativ
Simulator	Aktiverar eller avaktiverar simulatorfunktionen, med vars hjälp du kan öva utan tillgång till data från någon annan extern enhet.	<ul style="list-style-type: none"> • Till • Från
Fabriksåterställning	Radera användarinställningar och återställ enheten till fabriksinställningarna.	<ul style="list-style-type: none"> • Ja • Nej
Diagnos	Information om skärmen och systemet och tangentsignal på/av	<ul style="list-style-type: none"> • Om skärmen • Om systemet • Tangentsignal

Givarinställningsmeny

Menyn **Givarinställning** innehåller funktioner för att ställa in och kalibrera anslutna givare.

Menypost	Beskrivning	Alternativ
Djup	<p>Möjliggör inställning och kalibrering av djupgivare och innehåller följande alternativ:</p> <ul style="list-style-type: none">• Detaljer• Djupkorrigering	<p>Detaljdisplayer kan ge information om den installerade givaren eller gränssnittet som serien och programvaruversion etc.</p> <p>Djupavvikelse gör att du kan ställa in avvikelsevståndet så att det visade djupet motsvarar djupet till botten från antingen kölen eller vattenlinjen.</p> <ul style="list-style-type: none">• Djup från:<ul style="list-style-type: none">– Köl– Givare– Vattenlinje• Avvikelse:<ul style="list-style-type: none">– 0 till 99 ft, m• Om djupavvikelse
Hastighet	<p>Möjliggör inställning och kalibrering av hastighetsgivare och innehåller följande alternativ:</p> <ul style="list-style-type: none">• Detaljer• Hastighetskalibrering Hastigheten ska kalibreras vid varje hastighetspunkt som visas under hastighetskalibreringen.• Kalibrera vattentemperatur	<p>Detaljdisplayer kan ge information om den installerade givaren eller gränssnittet som serien och programvaruversion etc.</p> <p>Hastighetskalibrering:</p> <ul style="list-style-type: none">• Hastighetsinställningarna avgörs av kalibreringspunkterna som har sparats i antingen givaren eller gränssnittsenheten. <p>Kalibrera vattentemperatur</p> <ul style="list-style-type: none">• xxx °C eller °F

Menypost	Beskrivning	Alternativ
Vind	<p>Möjliggör inställning och kalibrering av vindgivare och innehåller följande alternativ:</p> <ul style="list-style-type: none"> • Vinddetaljer • Kalibrera flöjel • App vindhastighetskalibrering 	<p>Detaljdisplayer kan ge information om den installerade givaren, serienr och programvaruversion etc.</p> <p>Kalibrera flöjel- följ anvisningarna på skärmen för att kalibrera vindflöjel.</p> <p>App vindhastighet:</p> <ul style="list-style-type: none"> • xx knop
DST800	<p>Möjliggör inställning och kalibrering av DST (djup, hastighet och temperatur) smarta givare och innehåller följande alternativ:</p> <ul style="list-style-type: none"> • DST800 detaljer • Djupkorrigering • Hastighetskalibrering • Temperaturkalibrering 	<p>DST800-detalljer visar information om den installerade givaren, serienr och programvaruversion etc.</p> <p>Djupavvikelse gör att du kan ställa in avvikelseavståndet så att det visade djupet motsvarar djupet till botten från antingen kölen eller vattenlinjen.</p> <ul style="list-style-type: none"> • Djup från: <ul style="list-style-type: none"> – Vattenlinje – Köl – Givare • Avvikelse: <ul style="list-style-type: none"> – 0 till 99 ft • Om djupavvikelse <p>Hastighetskalibrering:</p> <ul style="list-style-type: none"> • Lägg till — lägger till en nu hastighetsinställning med den aktuella FÖG-avläsningen. • Redigera — redigerar en hastighetsinställning i steg om 0,1 knop.

Menypost	Beskrivning	Alternativ
		<ul style="list-style-type: none"> • Radera — raderar den valda hastighetsinställningen. • Återställ — återställer hastighetskalibreringen till standardinställningarna. <p>Temperaturavvikelse:</p> <ul style="list-style-type: none"> • xxx °C eller °F
DT800	<p>Möjliggör inställning och kalibrering av DT (djup och temperatur) smarta givare och innehåller följande alternativ:</p> <ul style="list-style-type: none"> • DT800 detaljer • Djupavvikelse • Temperaturkalibrering 	<p>DT800-detaljer visar information om den installerade givaren, serienr och programvaruversion etc. Djupkorrigering gör att du kan ställa in korrigeringsavståndet så att det visade djupet motsvarar djupet till botten från antingen kölen eller vattenlinjen.</p> <ul style="list-style-type: none"> • Djup från: <ul style="list-style-type: none"> – Vattenlinje – Köl – Givare • Avvikelse: <ul style="list-style-type: none"> – 0 till 99 ft, m • Om djupavvikelse <p>Temperaturavvikelse:</p> <ul style="list-style-type: none"> • xxx °C eller °F
Trimplan	<p>Ger anvisningar på skärmen om hur man ställer in och kalibrerar trimplanets visningsläge:</p> <ul style="list-style-type: none"> • Trimplan upp 	<p>Trimplan upp</p> <ul style="list-style-type: none"> • Klicka på FORTSÄTT för att bekräfta att planen är helt uppe.

Menypost	Beskrivning	Alternativ
	<ul style="list-style-type: none"><li data-bbox="539 98 683 124">• Trimplan ner	<ul style="list-style-type: none"><li data-bbox="1031 98 1477 146">• Klicka på FORTSÄTT för att bekräfta att planen är helt nere.

Användarinställningsmeny

Menyn **Användarinställningar** gör att användarna kan anpassa användarinställningarna enligt tabellen nedan:

Menypost	Beskrivning	Alternativ
Tid och datum	Här väljer du formatet på datum och tid, så att det passar dina önskemål. Du kan också ange tidskillnaden från GMT, eller UTC som vi också kallar det, för den tidszon du befinner dig i.	Datumformat: <ul style="list-style-type: none">• mm/dd/åå• dd/mm/åå Tidsformat: <ul style="list-style-type: none">• 12 h• 24 h Tidsavvikelse: <ul style="list-style-type: none">• -13 till +13 timmar
Enheter	Här väljer du vilken enhet som skall användas för följande repsektive storhet: <ul style="list-style-type: none">• Hastighet• Distans• Djup• Vindhastighet• Temperatur• Flödes hastighet• Kurs• Tryck• Volym	Hastighet: <ul style="list-style-type: none">• kts — knop.• mph — miles per timme.• km/h — kilometer i timmen. Distans: <ul style="list-style-type: none">• nm — sjömil.• sm — Brittiska miles.• km — Kilometer. Djup: <ul style="list-style-type: none">• ft — Fot• m — Meter• fa — Famnar

Menypost	Beskrivning	Alternativ
	<ul style="list-style-type: none"> • Barometer 	<p>Vindhastighet:</p> <ul style="list-style-type: none"> • kts — knop. • m/s — meter per sekund. <p>Temperatur:</p> <ul style="list-style-type: none"> • °C — grader celsius. • °F — grader fahrenheit. <p>Flödes hastighet</p> <ul style="list-style-type: none"> • UK Gal/H — Brittiska gallon per timme. • US Gal/H — USA gallon per timme. • LPH — Liter per timme. <p>Kurs:</p> <ul style="list-style-type: none"> • Mag — magnetisk. • Sann <p>Tryck</p> <ul style="list-style-type: none"> • PSI — pund per kvadrattum. • Bar — bar. • kPa — kilopascal. <p>Volym:</p> <ul style="list-style-type: none"> • Brittiska gallon • USA-gallon

Menypost	Beskrivning	Alternativ
		<ul style="list-style-type: none"> • ltr — liter.
Språk	Text, menyer och undermenyer visas på det språk du väljer.	<ul style="list-style-type: none"> • Kinesiska • Kroatiska • Danska • Nederländska • Engelska — Storbritannien • Engelska — USA • Finska • Franska • Tyska • Grekiska • Italienska • Japanska • Koreanska • Norska • Polska • Portugisiska (Brasilien) • Ryska • Spanska • Svenska

Menypost	Beskrivning	Alternativ
		<ul style="list-style-type: none"> • Turkiska
Fartygstyp	Avgör standardinställningen av enheten och favoritsidorna	<ul style="list-style-type: none"> • Tävlingssegel • Segelkryssare • Katamaran • Arbetsbåt • RIBBÅT • Motorbåt utombordare • Motorbåt inombordare • Kryssare 1 • Kryssare 2 • Kryssare 3 • Sportfiske • Yrkesfiske
Fartygsdetaljer	<p>Gör att du kan specificera följande:</p> <ul style="list-style-type: none"> • Antal motorer • Antal batterier • Antal bränsletankar 	<p>Antal motorer:</p> <ul style="list-style-type: none"> • 1 — 5 <p>Antal batterier</p> <ul style="list-style-type: none"> • 1 — 5 <p>Antal bränsletankar</p> <ul style="list-style-type: none"> • 1 — 5
Missvisning	<p>Gör att du kan slå på och stänga av magnetvariation, ange slavkälla eller justera manuellt.</p> <ul style="list-style-type: none"> • Variationsläge 	<p>Variationsläge:</p> <ul style="list-style-type: none"> • Till • Från

Menypost	Beskrivning	Alternativ
	<ul style="list-style-type: none">• Variationsområde	<ul style="list-style-type: none">• Slav Variationsområde: <ul style="list-style-type: none">• -30° — +30°

Systeminställningsmeny

Systeminställningsmenyn gör att användarna kan anpassa användarinställningarna enligt tabellen nedan:

Menypost	Beskrivning	Alternativ
Nätverksgrupp	Detta gör att du kan lägga till flera enheter i en grupp så att ändringar av färgschema eller ljusstyrka tillämpas på alla enheter i gruppen.	Fördefinierade grupper <ul style="list-style-type: none">• Ingen• Roder 1• Roder 2• Cockpit• Flybridge• Mast Odefinierad <ul style="list-style-type: none">• Grupp-1 — Grupp-5
Ljusstyrka/färggrupp	Detta gör att du kan synkronisera skärmens ljusstyrka och färg så att de blir desamma som för övriga enheter i samma nätverksgrupp.	Synka ljusstyrka/färg <ul style="list-style-type: none">• Den här skärmen• Den här gruppen

Menypost	Beskrivning	Alternativ
<p>Flera datakällor</p>	<p>Detta gör att du kan visa och välja prioriterade datakällor.</p> <ul style="list-style-type: none"> • Välj datakälla • Datakälla hittad • Datakällauppgifter 	<p>Välj datakälla</p> <ul style="list-style-type: none"> • GPS-position • Kurs • Djup • Hastighet • Vind <p>Datakälla hittad</p> <ul style="list-style-type: none"> • Modellnamn — serienummer Port-ID <p>Datakällauppgifter</p> <ul style="list-style-type: none"> • Enhetsnamn • Serienr • Port-ID • Status eller inga data
<p>Om systeminställningar</p>	<p>Systeminställningar ger möjlighet att lägga till instrument eller pilotinstrument till en grupp. I en grupp kan ändringar av tex. ljusstyrka och färg utföras från en enskild enhet. Med flera datakällor kan du visa och hantera vilken datakälla som används för pilotinstrumentet. Datatyperna innefattar: GPS-position, kurs, djup, hastighet och vind.</p>	

Simulator

I simulatorläget kan du öva på att använda skärmen utan livedata från en givare eller annan ansluten kringutrustning.

Simulatorläget slås på/stängs av med **Simulatoralternativet** i **Inställningsmenyn**.

Anm: Vi rekommenderar att INTE använda simulatoren vid verklig navigering.

Anm: Simulatoren visar inget verkligt scenario. Även eventuella säkerhetsmeddelanden, t ex från AIS, är simulerade.

Anm: Observera att de systeminställningar som görs i simulatorläge inte överförs via SeaTalk till andra instrument.

Fabriksåterställning

Produkten kan återställas till fabriksinställningarna från menyn **Inställningar > Fabriksåterställning**.

Vid en fabriksåterställning återställs produkten till standardinställningarna från fabriken och sparade data och användarinställningar raderas.

Diagnostik

Du kan nå diagnostikuppgifterna från menyalternativet **Inställningar > Diagnostik** och se uppgifter angående:

Menypost	Beskrivning	Alternativ
Om-skärmen	Låter dig se information om instrumentdisplayen du använder	<ul style="list-style-type: none">• Programversion• Hårdvaruversion• Bootloader-version• Temperatur• Volt• Max. volt• Ström• Max. ström• Gångtid• Avvikelse (om tillgänglig)
Om systemet	Låter dig se information om de produkter du använder i systemet:	<ul style="list-style-type: none">• Modellnummer• Serienummer• Programversion• Hårdvaruversion• Volt

Menypost	Beskrivning	Alternativ
Tangentsignal	Låter dig sätta på och stänga av de hörbara pipen som hörs när tangenter trycks ned.	<ul style="list-style-type: none"> • Till • Från
Självtest	Produkten har ett inbyggt självtest som kan vara till hjälp för diagnostisera fel.	<ul style="list-style-type: none"> • Minnestest • Knapptest • Display test • Buzzer test • Belysningstest

Kapitel 12: Skärmens skötsel

Innehåll

- 12.1 Service och underhåll på sidan 76
- 12.2 Rutinkontroller på sidan 76
- 12.3 Rengöring på sidan 77
- 12.4 Rengöring av skärmen på sidan 77
- 12.5 Utföra en fabriksåterställning på sidan 78

12.1 Service och underhåll

Den här knappsatsen innehåller inga delar som kan servas av användaren. Låt endast auktoriserad Raymarine-handlare utföra underhålls- och reparationsarbeten på knappsatsen. Obehörig reparation kan påverka garantin.

12.2 Rutinkontroller

Vi rekommenderar att du gör ett antal rutinkontroller för att försäkra dig om att utrustningen fungerar korrekt.

Följande rutinkontroller bör göras regelbundet:

- Kontrollera kablarna avseende slitage och skador.
- Kontrollera att alla kablar är ordentligt klammade och anslutna.

12.3 Rengöring

Best rengöringssätt

Tänk på följande vid rengöring av den här skärmen:

- Torka INTE av fönstret med en torr trasa, eftersom det kan repa fönstrets ytbeläggning.
- Använd INTE sura, amoniakbaserade eller slipande produkter.
- Använd INTE vattenstråle.

12.4 Rengöring av skärmen

Skär belagd med en ytbeläggning. Denna beläggning är vattenavvisande och förhindrar reflexer. Följ nedanstående instruktioner så undviker du skada på ytbeläggningen:

1. Bryt strömförsörjningen.
2. Skölj bort alla smutspartiklar och saltavlagringar från skärmen med färskvatten.
3. Låt skärmen självtorka.
4. Om skärmen därefter fortfarande är smutsig kan du torka av den försiktigt med en ren duk av s k mikrofiber (finns att köpa hos de flesta optiker).

12.5 Utföra en fabriksåterställning

För att återställa din i70 till fabriksinställningarna, följ stegen nedan.

Anm: En fabriksåterställning raderar alla sparade data och anpassade inställningar.

1. Tryck på den **högra funktionsknappen** för att öppna huvudmenyn.
2. Välj **Inställning**.
3. Välj **Fabriksåterställning**.
4. Tryck på knappen **Ja**.
Din i70 återställer sig nu själv till fabriksinställningarna.

Kapitel 13: Teknisk support

Innehåll

- [13.1 Raymarine kundsupport på sidan 80](#)
- [13.2 Visa produktinformation på sidan 80](#)

13.1 Raymarine kundsupport

Raymarine har en omfattande kundsupportservice. Du kan kontakta kundsupport via Raymarines webbplats eller telefon och e-post. Om du inte löser problemet själv bör du begära hjälp via någon av dessa kanaler.

Webbsupport

Kundsupporten på internet hittar du på adressen

www.raymarine.com.

Där finns också vanliga frågor och svar, viss serviceinformation och e-postadress till Raymarines tekniska supportavdelning, samt kontaktuppgifter till Raymarines generalagenter världen över.

Telefon- och e-postsupport

I USA:

- **Tfn:** +1 603 881 5200 anslutning 2444
- **E-post:** Raymarine@custhelp.com

I Storbritannien, Europa, Mellanöstern och Fjärran östern:

- **Tfn:** +44 (0)23 9271 4713
- **E-post:** ukproduct.support@raymarine.com

Produktinformation

När du kontaktar oss eller våra representanter för att få hjälp eller service behöver du ha tillgång till följande uppgifter:

- Produktens namn
- Produktidentitet
- Serienummer
- Programversion

Dessa uppgifter finns i instrumentet och kan enkelt hämtas via menyn i produkten.

13.2 Visa produktinformation

1. Gå till huvudmenyn och scrolla till **Inställningar** och tryck på knappen **VÄLJ**.
2. Gå till inställningsmenyn och scrolla till **Diagnostik** och tryck på knappen **VÄLJ**.
3. Välj **Om systemet**.

Här visas en mängd olika uppgifter, bl a programversionen och serienummer.

Raymarine[®]
A FLIR COMPANY

www.raymarine.com

