

GARMIN®

GNX™ Wind



Installeringsinstruksjoner

Viktig sikkerhetsinformasjon

⚠ ADVARSEL

Se veiledningen *Viktig sikkerhets- og produktinformasjon* i produktesken for å lese advarsler angående produktet og annen viktig informasjon.

⚠ FORSIKTIG

Bruk alltid vernebriller, hørselsvern og støvmaske når du borer, skjærer eller sliper.

LES DETTE

Du må alltid undersøke hva som er på den motsatte siden av overflaten, før du begynner å bore eller skjære.

Hensyn ved montering

LES DETTE

Denne enheten skal monteres på et sted som ikke er utsatt for ekstreme temperaturer eller forhold. Temperaturområdet for denne enheten er oppført i produktspesifikasjonene. Hvis enheten blir utsatt for temperaturer utenfor det spesifiserte temperaturområdet, under oppbevaring eller bruk, kan det føre til feil på enheten. Skade forårsaket av ekstreme temperaturer og følgene av det dekkes ikke av garantien.

Monteringsoverflaten må være plan, slik at enheten ikke blir skadet når den er montert.

Når du velger monteringssted, bør du tenke over følgende.

- Monteringsoverflaten må være robust nok til å tåle vekten av enheten og beskytte den mot vibrasjon og støt.
- For å unngå interferens med magnetisk kompass må enheten installeres nærmere et kompass enn verdien for trygg kompassavstand som er angitt i produktspesifikasjonene.
- Hvis du skal koble denne enheten til en trådløs sensor, må du installere enheten på et sted der den kan kommunisere med den trådløse sensoren.
- Det må være plass til ledningsføring og tilkobling av kabler i området bak monteringsoverflaten.

Montere enheten

LES DETTE

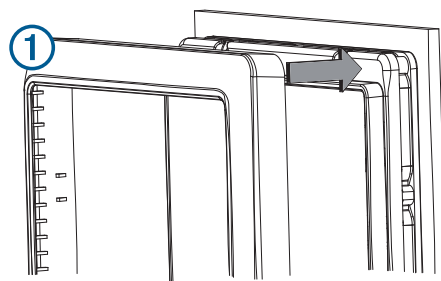
Hvis du skal montere enheten i glassfiber, anbefales det at du bruker et forsenkningsbor til å bore en klaringsforsenkning gjennom bare det øverste laget med gelbelegg når du borer

styre hullene. Dette bidrar til å forhindre sprekker i gelbelegglaget når skruene strammes.

Rustfrie stålskruer kan sette seg fast når de skrues for hardt inn i glassfiber. Det anbefales å påføre et smøremiddel mot rust på skruene før de monteres.

Du kan bruke malen og festeanordningene som følger med, til å bygge enheten inn i dashbordet.

- 1 Skjær til innbyggingsmalen, og kontroller at den passer på stedet der du skal montere det maritime instrumentet.
Malen for innbygging følger med i produktesken.
- 2 Fjern papiret fra limet på baksiden av malen, og fest den på stedet der du skal montere det maritime instrumentet.
- 3 Hvis du skal skjære ut hullet med et universalverktøy i stedet for en hullsag på 90 mm (3,5 tommer), bruker du en borbits på 10 mm ($3/8$ tommer) til å bore et styrehull for å begynne å skjære til monteringsoverflaten.
- 4 Bruk hullsagen på 90 mm (3,5 tommer) eller et universalverktøy til å skjære monteringsoverflaten langs innsiden av den stiplede linjen på innbyggingsmalen.
- 5 Bruk om nødvendig en fil og sandpapir til å endre størrelsen på hullet.
- 6 Plasser det maritime instrumentet i utsnittet for å bekrefte at de fire monteringshullene på malen er riktig plassert.
- 7 Hvis monteringshullene ikke er korrekte, merker du av den riktige plasseringen for monteringshullene.
- 8 Ta det maritime instrumentet ut av utsnittet.
- 9 Bor styrehullene på 2,8 mm ($7/64$ tommer).
Hvis du monterer det maritime instrumentet i glassfiber, må du bruke en forsenkningsbits slik det angis i merknaden.
- 10 Fjern resten av malen.
- 11 Plasser den medfølgende pakningen bak på enheten, og påfør tetningsmasse for båt rundt pakningen for å forhindre lekkasje bak dashbordet.
- 12 Hvis du ikke har tilgang til baksiden av enheten etter at du har montert den, må du koble alle nødvendige kabler til enheten før den plasseres i utsnittet.
MERK: Dekk til ubrukte kontakter med de tilhørende værdekslene for å forhindre korrosjon i metallkontaktene.
- 13 Plasser det maritime instrumentet i utsnittet.
- 14 Fest det maritime instrumentet til monteringsoverflaten ved hjelp av de medfølgende skruene.
Hvis du monterer det maritime instrumentet i glassfiber, må du bruke smøremiddel mot gnaging slik det angis i merknaden.
- 15 Klikk kanten ① på plass.



Hensyn ved tilkobling

Det maritime instrumentet kan kobles til strøm- og datakilder via et nettverk av typen NMEA 2000®.

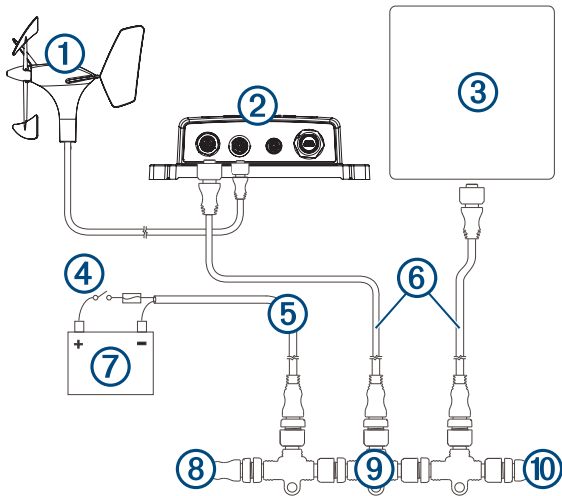
Selv om instrumentet ikke kan motta NMEA® 0183 data direkte, kan de vise NMEA 0183 data fra kilder som er koblet til en GNX 20 eller GNX 21 enhet (selges separat) på samme NMEA 2000 nettverk.

Instrumentet kan også motta data fra Nexus® instrumenter og sensorer ved hjelp av en GND™ 10 enhet (selges separat).

Hensyn ved tilkobling av NMEA 2000

Det maritime instrumentet kobles til et NMEA 2000 nettverk på båten din. NMEA 2000 nettverket forsyner det maritime instrumentet med strøm og data fra NMEA 2000 enheter, for eksempel en hastighetssensor. Med de medfølgende kablene og kontaktene for NMEA 2000 kan du enten koble enheten til et eksisterende nettverk av typen NMEA 2000 eller opprette et grunnleggende nettverk av typen ved behov. NMEA 2000

Hvis du ikke kjenner til NMEA 2000, bør du lese kapittelet NMEA 2000 Network Fundamentals i *Technical Reference for NMEA 2000 Products*. Gå til garmin.com/manuals/nmea_2000 for å laste ned referansen.



Element	Beskrivelse
①	Kablet sensor, for eksempel en sensor for vind eller båthastighet
②	GND 10-nettverksekkoloddbrø
③	Maritimt instrument
④	Tenningsbryter eller innebygd bryter
⑤	NMEA 2000 strømkabel
⑥	NMEA 2000 droppkabel
⑦	Strømkilde
⑧	NMEA 2000 terminator eller basisnettverkskabel
⑨	NMEA 2000 T-kontakt
⑩	NMEA 2000 terminator eller basisnettverkskabel

Spesifikasjoner

Spesifikasjon	Mål
Mål uten soldeksel (H × B × D)	110 x 115 x 30 mm (4,33 x 4,53 x 1,18 tommer)
Mål med soldeksel (H × B × D)	115 x 120 x 35,5 mm (4,53 x 4,72 x 1,40 tommer)
Vekt uten soldeksel	247 g (8,71 oz)
Vekt med soldeksel	283 g (9,98 oz)

Spesifikasjon	Mål
Temperaturområde	Fra 5 til 158 °F (fra -15 til 70 °C)
Trygg kompassavstand	209 mm (8,25 tommer)
Materiale	Etui: fullstendig tett polykarbonat Objektiv: glass med beskyttelse mot blendende lys
Vanntetthet	IEC 60529 IPX7 ¹
Strømforbruk	Maks. 1,35 W
Maks spenning for enhet	32 VDC
Inngangsspenning for NMEA 2000	Fra 9 til 16 V likestrøm
LEN-nummer (Load Equivalency Number) for NMEA 2000	3 (150 mA ved 9 VDC)

© 2016 Garmin Ltd. eller tilhørende datterselskaper
Garmin® og Garmin-logoen er varemerker for Garmin Ltd. eller tilhørende datterselskaper som er registrert i USA og andre land. GNX™ er et varemerke for Garmin Ltd. eller tilhørende datterselskaper. Disse varemerkene kan ikke brukes uten uttrykkelig tillatelse fra Garmin.

NMEA 2000® og NMEA 2000 logoen er registrerte varemerker for National Marine Electronics Association.

¹ Enheten tåler utilsiktet kontakt med vann ned til 1 meter i opptil 30 minutter. Du finner mer informasjon på www.garmin.com/waterrating.